



Institut de la Formation en Cours de Carrière

Rapport d'évaluation des formations organisées  
en 2008-2009

Décembre 2009

Ce rapport d'évaluation est le fruit d'un travail d'équipe.

Analyse et traitement des questions fermées: Valérie Baffrey

Analyse, traitement des commentaires et rédaction: Valérie Baffrey, Francesco Dell Aquila, Sabine Gelaes, Anne Hicter, Sylvie Van Lint

Traitement des questionnaires par lecteur optique et encodage des commentaires: Mery Looze

Mise en page du rapport: Sophie Filée

# TABLE DES MATIERES

<b>1. Introduction</b> .....	<b>1</b>
<b>2. Descriptif – tableau de bord</b> .....	<b>3</b>
2.1 Evolution du nombre d'inscrits et du taux de participation.....	4
2.2 Sources d'information sur les formations .....	6
2.3 Offre de formation par rapport aux différents thèmes.....	8
2.4 Coût des formations .....	10
<b>3. Résultats globaux</b> .....	<b>13</b>
3.1 Fondamental volontaire.....	14
3.2 Fondamental macro obligatoire .....	16
3.3 Spécialisé .....	18
3.4 Secondaire ordinaire .....	20
3.5 CPMS.....	22
3.6 Informatique .....	24
<b>4. Approfondissement de certaines formations</b> .....	<b>27</b>
4.1 Passage fondamental-secondaire .....	28
4.2 Remédiation et différenciation .....	30
4.3 Langues .....	32
4.4 Formations liées au genre .....	34
4.5 Prévention violence .....	36
<b>5. Conclusion</b> .....	<b>38</b>



# 1. Introduction

Le rapport d'évaluation des formations interréseaux 2008-2009 se présente différemment de celui des années précédentes. En effet, la densité des résultats et des éléments méthodologiques rendait sa lecture difficile. Nous avons donc opté, à la lumière de ce qui a été fait pour les indicateurs de l'enseignement, pour une version plus courte mais nous l'espérons, plus directement accessible à davantage de personnes.

Sur la page de gauche, vous trouverez les données quantitatives. La page de droite attirera l'attention du lecteur sur quelques éléments de ces données et les complètera aussi de constats d'éléments issus de l'analyse des commentaires. Les données sont recueillies via des questionnaires comportant à la fois des questions fermées (à 4 modalités) et des questions ouvertes. Les participants le complètent en fin de formation et nous avons déjà décrit dans les rapports antérieurs, les limites que comporte un tel type de récolte d'informations. Les formateurs complètent également un questionnaire, ce qui nous permet d'avoir un autre point de vue surtout dans le cas de problème, voire de plaintes.

Ce rapport est composé de 3 parties:

1. Volet descriptif
2. Résultats globaux
3. Approfondissement de certaines formations.

1) Dans le volet descriptif, l'évolution des inscriptions aux formations et du taux de présence en moyenne des personnes inscrites sera présenté. Cette année, nous creuserons la question des sources d'information consultées par les participants. Il nous importe en effet de savoir dans quelle mesure le journal des formations est important et d'avoir une idée de la consultation de notre site.

Nous consacrerons aussi un point aux coûts des formations, comme cela avait été demandé l'année dernière.

2) Les résultats globaux donneront par niveau (fondamental, spécialisé, secondaire, C.PMS et informatique) et par thème le point de vue des participants en fin de formation par rapport à 3 items:

- a) l'atteinte des objectifs;
- b) l'actualisation des connaissances et
- c) le développement de compétences.

Le nombre de questionnaires participants (N) et de sessions concernées (s) est précisé pour chacun des graphiques. Nous attirons l'attention du lecteur sur le fait que derrière "niveau" et "thème", il s'agit bien des formations issues du programme d'un niveau donné. Cependant, le public cible du niveau analysé (ex. spécialisé) peut regrouper des personnes de niveaux d'enseignement différents (secondaire spécialisé, secondaire ordinaire et C.PMS).

Les graphiques reprennent les résultats positifs cumulés valides c'est-à-dire sans les non-réponses, en différenciant les personnes qui ont répondu "plutôt d'accord" et "tout à fait d'accord". Les données sont disponibles pour ces 3 dernières années. En 2009-2010, la construction du programme des formations a fortement été modifiée. Il paraissait donc opportun d'envisager la comparaison avant ces modifications plus conséquentes. Nous attirons cependant l'attention du lecteur sur le fait que l'on compare globalement une offre de formation relative à un thème donné, mais que les formations au sein des thèmes d'une année à l'autre sont sensiblement différentes.

Au niveau de la représentativité des résultats par thème, hormis les cas des formations macro-obligatoires inspection où nous avons pris un échantillon, nous disposons d'au moins 88% des questionnaires par rapport au nombre de personnes présentes le dernier jour sauf pour les formations en informatique (70%) et celles à destination des maîtres spéciaux en éducation physique macro (77%).

Les résultats étant globalement très positifs, dans une optique de régulation, nous essayerons de faire ressortir, dans la page de droite, les points d'amélioration encore possibles.

Nous rappelons au lecteur qu'outre cette vision plus globale, nous analysons en interne les résultats par intitulé (notamment dans le cadre des groupes de travail sur les programmes) et par session (remis aux opérateurs de formation lors de la journée annuelle d'octobre).

3) Outre cette vision globale, nous avons focalisé notre attention sur plusieurs formations spécifiques:

- a) les formations qui portent sur le passage fondamental-secondaire,
- b) les formations abordant la remédiation et la différenciation.

Ces deux types de formation sont en effet une priorité de la déclaration de politique communautaire et restent très clairement énoncées comme telles dans les thèmes et orientations prioritaires au fil des années.

- c) les formations en langues

Le Plan Stratégique Transversal 2 a dans une de ses mesures l'amélioration de la formation initiale et continue des enseignants et des formateurs en langues. Dès lors, il nous semblait opportun de pouvoir faire un topo des retombées des formations en langues.

- d) Les formations liées au genre

Suite aux nombreuses interpellations que nous avons eues ces derniers temps par rapport à cette thématique, nous avons voulu faire un état des lieux de notre offre de formations en la matière de manière approfondie. Pour l'année 2009-2010, nous avons cependant pris l'option d'inscrire ce thème de manière transversale dans plusieurs intitulés de formation.

- e) les formations prévention-violence

Certaines formations ont été vécues difficilement dans cette thématique et deux d'entre elles ont fait l'objet de plaintes. Nous avons pu identifier au cours de l'analyse de ces plaintes quelques facteurs auxquels il fallait que nous soyons attentifs. Nous nous questionnions aussi sur l'intérêt de différencier deux niveaux pour cette formation (option que nous avons prise pour 2009-2010). Par ailleurs, ces formations se trouvent dans chacun des niveaux d'enseignement.

Pour approfondir ces 5 types de formations, outre la présentation des résultats telle que nous l'avons envisagée dans le cadre des résultats globaux, il nous semblait important de recourir à une analyse plus fine. Les pourcentages globaux collationnant le point de vue de l'ensemble des participants donnent en effet une vision d'ensemble mais les avis très positifs ont tendance à masquer les avis très négatifs. Nous avons eu recours à un indicateur par session (score global) reprenant l'avis des participants pour 6 items (l'atteinte des objectifs, l'actualisation des connaissances, le développement de compétences, la prise de recul par rapport à sa pratique, l'utilité du contenu de la formation par rapport à son métier et l'utilisation possible des acquis de la formation). Cet indicateur peut varier de 1 à 4. Nous avons estimé qu'une bonne formation avait un indicateur supérieur à 3,25 et une formation problématique, un indicateur inférieur à 2,75.

Un graphique présentera la répartition des sessions relatives à la thématique sur la base de 5 catégories (voir graphique) composées à partir de ce score global.

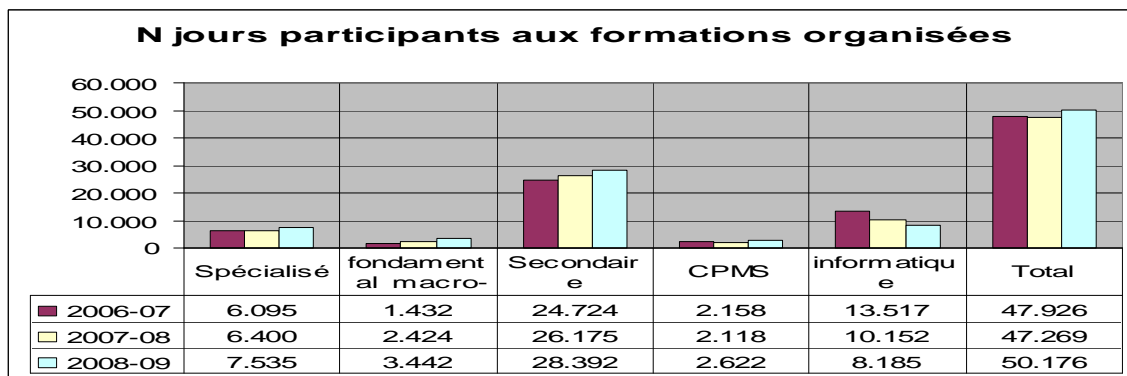
Nous avons également approfondi le public cible de chacune de ces formations.

Nous espérons que le lecteur pourra s'approprier plus facilement ce rapport via sa nouvelle mouture.

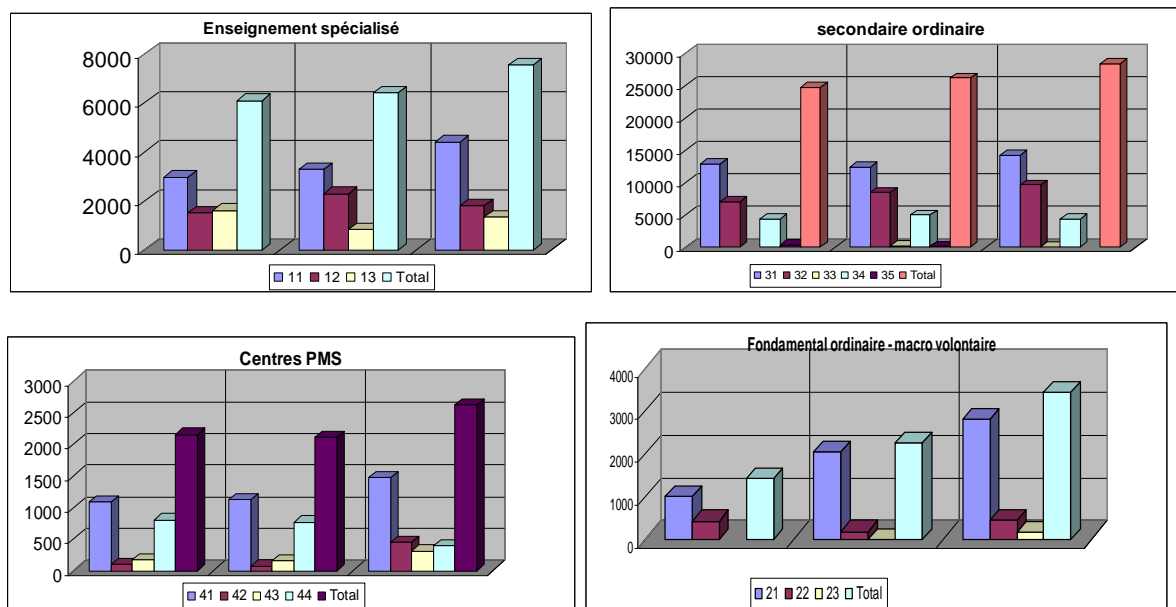
## 2. Descriptif – tableau de bord

## 2.1 Evolution du nombre d'inscrits et du taux de participation

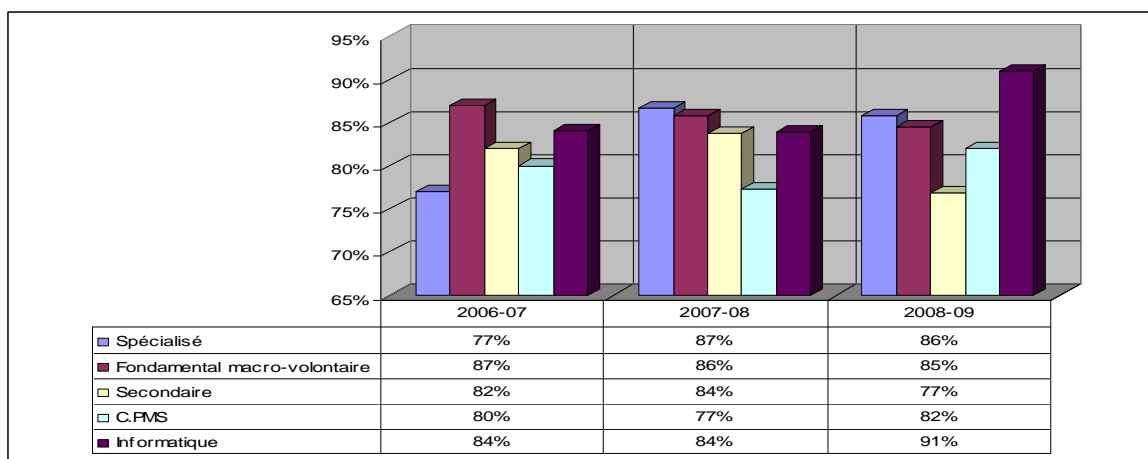
Graphique n°1 : évolution du nombre global de jours – participants



Graphique n°2 : évolution du nombre de jours – participants par niveaux



Graphique n°3 : pourcentage de présences en moyenne par rapport aux inscrits dans une formation commandée





Dans tous les cas, les nombres progressent. Les données à partir desquelles les différents graphiques ont été établis sont à la disposition du lecteur qui souhaite en savoir plus.

Evolution du nombre global de jours-participants aux formations.

Il conviendra de noter que les données de ce graphique font référence, pour ce qui concerne l'enseignement fondamental ordinaire aux formations macro volontaires uniquement, tandis que pour les autres niveaux, nous envisageons les formations obligatoires.

Le nombre de « jours participants » augmente partout sauf dans les formations en informatique. Nous avons déjà constaté cette diminution en cours d'année, ce qui nous a amené à reconsidérer le programme des formations en informatique et à lier l'offre TIC non plus uniquement avec les outils et les logiciels informatiques mais avec le métier des participants.

Evolution du nombre de jours-participants aux formations par niveau

S'il est intéressant de suivre l'évolution de la fréquentation aux formations selon les axes prioritaires, nous serons cependant attentifs au fait que cet exercice présente une limite importante : celle de ne pouvoir comparer très exactement un thème identique d'une année à l'autre. En effet, entre 2006-07 et 2008-09, il y a des glissements d'intitulés d'un axe à l'autre, des disparitions ou au contraire, des apparitions de sujets de formation.

Ce sont donc des grandes tendances que nous observerons.

A propos du programme de l'enseignement spécialisé, la fréquentation aux formations portant sur les spécificités de l'enseignement spécialisé et les troubles spécifiques (thème 11), majoritaire depuis 2005 déjà, ne fait qu'augmenter au fil des années (2.956 jours en 2006 et 4.399 en 2008). Les deux autres thèmes ont par contre tendance à s'équilibrer par rapport à 2006-07.

A propos du programme de l'enseignement secondaire ordinaire, nous voyons que, majoritaires également depuis 2006, les formations liées au développement et à l'évaluation des compétences (thème 31), par discipline, voient leur taux de fréquentation en constante progression. Nous passons de 12.899 jours en 2006 à 14.294 en 2008. Les formations de type relationnel (thème 32) progressent aussi, passant de 7.098 jours en 2006 à 9.653 jours en 2008. La fréquentation des formations destinées aux professeurs de CTPP est stable.

Pour le programme des C.PMS, nous voyons que globalement le taux de fréquentation aux formations augmente d'année en année. Cette augmentation est constante dans le thème relatif aux missions des agents des PMS (thème 41). Par contre, pour les trois autres thèmes, nous ne pouvons observer aucune constance : le thème concernant les diversités culturelles (thème 44) semble

décliner essentiellement au profit du thème sur la mission d'orientation (thème 42).

Au niveau du fondamental ordinaire, c'est le service de l'inspection qui assure la journée de formation macro obligatoire des instituteurs et institutrices tandis que l'IFC n'en effectue « que » le suivi administratif et budgétaire. Il en va de même pour les maîtres spéciaux des cours philosophiques. Par contre, pour ce qui concerne la formation macro obligatoire des maîtres spéciaux de langue et ceux d'éducation physique, c'est l'IFC qui se charge aussi bien de la partie administrative et budgétaire que pédagogique. Pour la formation des instituteur-trice-s, les variations sont faibles entre 2007 (32.072 jours) et 2008 (31.724 jours). Par contre, pour les maîtres spéciaux, nous notons une forte diminution pour les cours philosophiques (1.514 en 2007 contre 1073 en 2008) et chez les maîtres spéciaux de langue (719 en 2007 contre 564 en 2008), tandis que nous avons une forte augmentation chez les maîtres spéciaux d'éducation physique (856 en 2007 contre 1.231 en 2008).

Pour les formations macro facultatives, nous constatons ici une forte prédominance des formations disciplinaires (thème 21) par rapport aux formations de type relationnel et sociologique (thème 22). Bien que le taux de fréquentation augmente de manière régulière, force est de constater que celui-ci reste beaucoup trop faible au regard des possibilités offertes aux enseignants du fondamental. Nous verrons pourtant que l'évaluation qualitative de ces formations est excellente.

Un effort de communication, tant sur l'existence même de ces formations que sur la possibilité pour les enseignants qui s'inscrivent aux formations du niveau macro de se faire remplacer par des APA's durant leur formation doit certainement être fait par l'IFC et par ses partenaires.

Rappelons en effet que pour ces remplacements, 6% du budget de la formation du niveau macro interréseaux sont à disposition des établissements et de leurs enseignants via leur réseau.

Evolution du pourcentage de présences moyennes par rapport aux inscrits dans une formation commandée.

Le taux de présence ou, si nous prenons l'inverse, le taux d'absentéisme aux formations est un élément que nous voulons suivre de près. Nous pouvons constater un bon taux de participation aux formations, relativement stable au cours des trois dernières années. Cependant, et ceci nous inquiète, nous observons une baisse de fréquentation pour ce qui concerne les formations du secondaire ordinaire. Une analyse plus fine nous montre que ce sont les absences (peu souvent excusées) dès le premier jour de la formation qui sont en augmentation.

## 2.2 Sources d'information sur les formations

Tableau n°4 : résultats globaux

Niveau du programme de formations	Journal des formations classique			Journal d'une formation collective			Site internet			Mes collègues			Autres	
	Jamais	Parfois	Souvent	Jamais	Parfois	Souvent	Jamais	Parfois	Souvent	Jamais	Parfois	Souvent	Parfois	Souvent
Spécialisé	17,0%	36,3%	46,7%	40,2%	40,7%	19,1%	62,2%	26,7%	11,1%	20,2%	51,3%	28,4%	58,5%	41,5%
Fondamental	20,1%	35,6%	44,2%	46,5%	36,9%	16,5%	46,5%	36,1%	17,4%	19,4%	44,3%	36,2%	50,9%	49,1%
Secondaire	17,1%	41,1%	41,8%	42,6%	38,9%	18,5%	58,5%	31,2%	10,3%	21,3%	51,3%	27,4%	54,2%	45,8%
C.PMS	6,9%	25,2%	67,9%	49,7%	35,7%	14,7%	50,5%	33,5%	16,0%	14,5%	56,5%	29,1%	77,8%	22,2%
TIC	16,9%	42,3%	40,9%	41,1%	38,7%	20,2%	52,3%	33,7%	14,0%	25,5%	49,7%	24,8%	61,3%	38,7%

Tableau n°5 : répartition par niveau des personnes qui disent consulter souvent le journal des formations

Niveau des formations d'un programme donné	Effectifs	Pourcentages	N questionnaires	% de l'effectif
Spécialisé	1.253	14,9	2.919	42,9%
Fondamental	1.050	12,5	2.607	40,3%
Secondaire	4.324	51,3	11.186	38,7%
C.pms	627	7,4	976	64,2%
TIC	1.171	13,9	3.133	37,4%
Total	8.425	100,0	20.821	40,5%

Tableau n°6 : répartition par niveau des personnes qui disent ne jamais consulter le journal des formations

Niveau des formations d'un programme donné	Effectifs	Pourcentages	N questionnaires	% de l'effectif
Spécialisé	456	14,0	2.919	15,6%
Fondamental	478	14,7	2.607	18,3%
Secondaire	1.765	54,4	11.186	15,8%
C.pms	64	2,0	976	6,6%
TIC	483	14,9	3.133	15,4%
Total	3.246	100,0	20.821	15,6%

Tableau n°7 : répartition par niveau des personnes qui disent consulter souvent le site

Niveau des formations d'un programme donné	Effectifs	Pourcentage	N Questionnaires	% de l'effectif
Spécialisé	253	12,7	2919	8,7%
Fondamental	369	18,5	2607	14,2%
Secondaire	905	45,5	11186	8,1%
C.PMS	123	6,2	976	12,6%
TIC	340	17,1	3133	10,9%
Total	1.990	100,0	20821	9,6%

Tableau n°8 : répartition par niveau des personnes qui disent ne jamais consulter le site

Niveau des formations d'un programme donné	Effectifs	Pourcentage	N Questionnaires	% de l'effectif
Spécialisé	1.418	15,4	2919	48,6%
Fondamental	986	10,7	2607	37,8%
Secondaire	5.119	55,8	11186	45,8%
C.PMS	387	4,2	976	39,7%
TIC	1.272	13,9	3133	40,6%
Total	9.182	100,0	20821	44,1%

A partir de quelles sources d'information les membres du personnel des établissements scolaires et les agents des C.PMS s'inscrivent-ils aux formations de l'IFC ? Cette information est d'autant plus importante à connaître que les coûts de la publication sur un support papier et l'envoi postal de celui-ci aux établissements et centres sont loin d'être négligeables. Est-on prêt à passer du papier à l'écran ? Rien n'est moins sûr.

Depuis 2008-2009, une nouvelle question est posée aux participants de chacune des formations de l'IFC : « Quelles sources d'information consultez-vous dans le cadre de la formation en interréseaux ? ». Cinq choix de réponse leur sont proposés :

- 1 - Le journal des formations général envoyé au mois d'août dans votre établissement ;
- 2 - Le journal spécifique d'une formation collective ;
- 3 - Le site internet ;
- 4 - Mes collègues ;
- 5 - Autre (à préciser).

Trois niveaux pour chacun des choix : jamais ; parfois ; souvent.

Nous nous sommes penchés sur les questionnaires dont les choix 1 ou 3 avaient été cochés afin d'en envisager la fréquence et de cerner – de loin – le profil des répondants. Nous avons exclu les questionnaires des formations macro obligatoires (inspection et cours philosophiques) de ce traitement car nous ne traitons qu'un échantillon de questionnaires de ce niveau de formation.

La consultation du journal des formations général envoyé au mois d'août.

- 8.425 personnes (40,5% des questionnaires) disent le consulter souvent.

En chiffres absolus, et c'est assez logique vu la surreprésentation de ce niveau d'enseignement par rapport aux autres, c'est le secondaire ordinaire qui est en tête (51% de l'effectif) mais lorsque nous regardons

proportionnellement la taille de l'effectif, ce sont les agents PMS qui le consultent le plus (64% de ce public). Et le profil type de la personne ? De 6 à 15 ans d'ancienneté, de genre féminin, enseignante.

- 3.246 personnes (15,6% des questionnaires) disent ne jamais le consulter et proportionnellement, c'est le fondamental ordinaire (18,3% de son effectif) qui le consulte le moins.

La consultation du site de l'IFC.

- 1.990 personnes (9,6% des questionnaires) disent le consulter souvent mais ici c'est le fondamental ordinaire (14,2% de son effectif) qui s'y rend étonnement le plus, suivi par les C.PMS et en troisième position seulement les personnes qui s'inscrivent à une formation liée aux TIC.

Et le profil type de la personne ? Encore de 6 à 15 ans d'ancienneté, de genre féminin, enseignante.

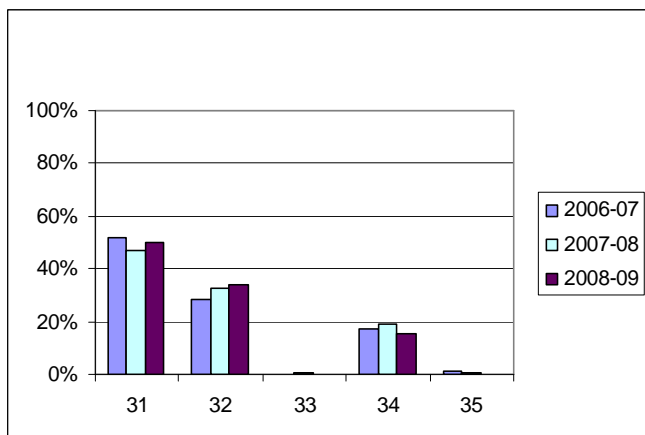
- 9.182 personnes (44,1% des questionnaires) disent ne jamais consulter le site. C'est le spécialisé, avec 48,6% de son effectif qui le consulte le moins.

Conclusion

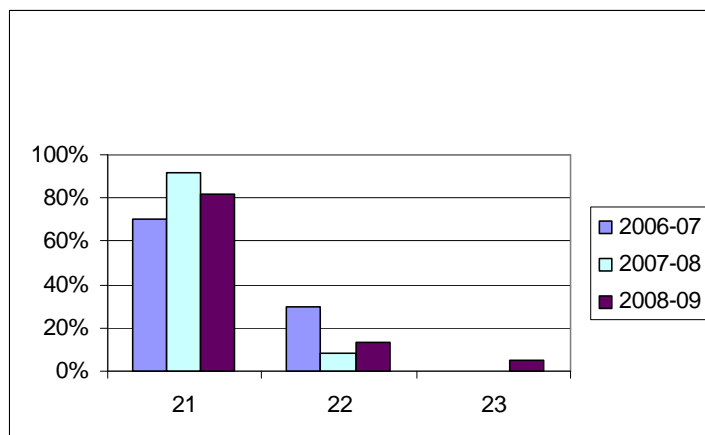
L'analyse de ces données montre que notre public n'est sans doute pas vraiment prêt à abandonner le papier et son cortège de dépenses en tout genre pour se tourner vers l'écran. Il nous revient cependant de déployer notre énergie humaine, notre imagination et de placer nos convictions au service d'une modification des habitudes en la matière.

## 2.3 Offre de formation par rapport aux différents thèmes

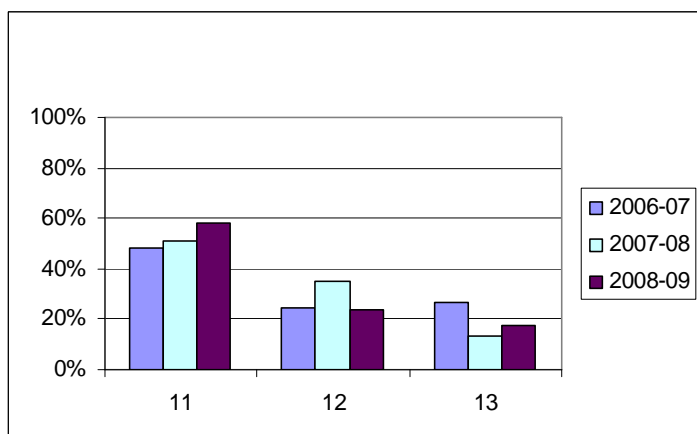
Graphique n°9 : secondaire : part des différents thèmes de formation



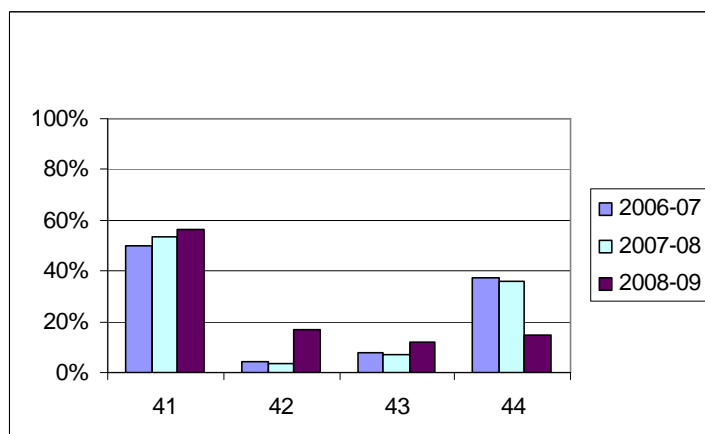
Graphique n° 10 : fondamental : part des différents thèmes de formation



Graphique n° 11 : spécialisé : part des différents thèmes de formation

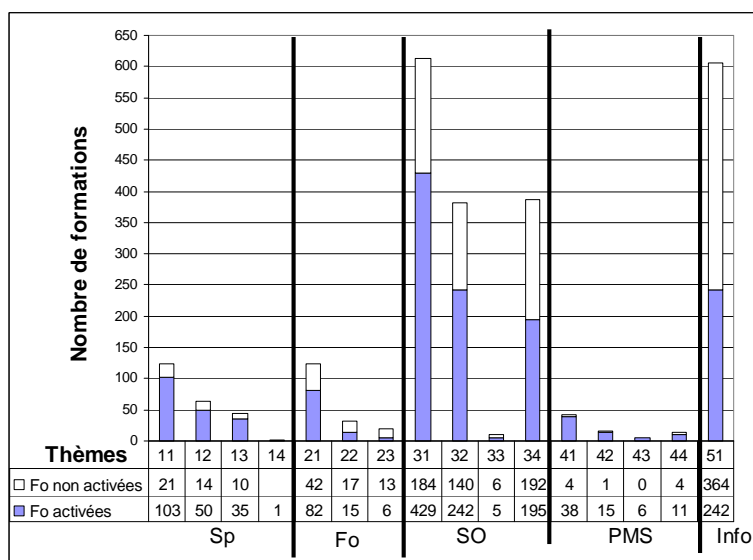


Graphique n°12 : C.PMS : part des différents thèmes de formation



Graphique n°13 : pourcentage d'activation des formations commandées

Thèmes	Nb sess prévues	Nb sess cmd	%
11	124	103	83,1%
12	64	50	78,1%
13	45	35	77,8%
14	1	1	100,0%
21	124	82	66,1%
22	32	15	46,9%
23	19	6	31,6%
31	613	429	70,0%
32	382	242	63,4%
33	11	5	45,5%
34	387	195	50,4%
41	42	38	90,5%
42	16	15	93,8%
43	6	6	100,0%
44	15	11	73,3%
51	606	242	39,9%
Total	2487	1475	59,3%



L'analyse de la part de chacun des thèmes de formation dans l'offre spécifique de chaque niveau nous apprend que les formations centrées sur le développement et l'évaluation des compétences occupent la moitié des formations pour le secondaire et le fondamental. L'examen des taux d'activation des formations nous montre que le taux moyen d'activation s'élève à 60%.

En ce qui concerne le secondaire, quatre thèmes principaux ont donné lieu à des formations en cours de carrière organisées par l'IFC en 2008-2009.

- Le premier thème est celui qui concerne le développement et l'évaluation des compétences (thème 31). Ce thème a été choisi par la moitié des enseignants du secondaire ayant suivi une formation en 2008-2009. Ce pourcentage représente une hausse de près de 3% par rapport à l'année dernière qui s'explique par le transfert de certaines formations traitant de l'actualisation des connaissances (CTPP – thème 34) ayant un impact sur la didactique. Il faut remarquer également que 70% des formations prévues concernant ce thème ont été effectivement activées. Ce thème, constituant la première priorité de l'arrêté du Gouvernement de la Communauté française semble donc répondre à la demande du terrain avec fruits.
- Le thème regroupant les formations relationnelles et sociologiques attirent, de façon stable depuis trois années, environ un tiers des participants pour ce niveau d'enseignement (thème 32). Depuis 2006-2007, on enregistre 5% d'augmentation des participants. L'analyse nous apprend que 63.4% des formations prévues sont effectivement activées, ce qui montre un réel intérêt des enseignants pour cette problématique.
- Le thème concernant les formations autour de la problématique de l'immersion linguistique ne concerne que moins d'un demi % (0.3% exactement) des enseignants du secondaire en formation à l'IFC, légère baisse par rapport à 2007-2008 (0.6%) (thème 33). 5 sessions ont été organisées sur les onze programmées.
- Les formations organisées autour du thème de l'actualisation des connaissances dans les secteurs techniques et de pratiques professionnelles (CTPP) attirent 15% des enseignants du secondaire participant cette année (thème 34). La légère baisse (-3.5%) est expliquée par le transfert de sessions vers le thème 31. L'activation réelle des formations a été réalisée à hauteur de 50.4%, ce faible pourcentage s'explique par la grande spécificité de ces formations qui sont destinées à des spécialisations assez pointues ainsi qu'à l'offre très large qui est proposée.

En ce qui concerne l'enseignement fondamental, trois thèmes ont été traités : le thème 21 à propos du développement et de l'évaluation des compétences (y compris la continuité pédagogique et la liaison entre l'enseignement fondamental et le premier degré de l'enseignement secondaire) ; le thème 22 se centrant sur les compétences relationnelles et sociologiques et le thème 23 regroupant les formations concernant l'immersion linguistique.

- 81.8% des enseignants du fondamental ont choisi une formation qui concerne le thème du développement et l'évaluation des compétences. Si, en 2007-2008, on enregistrait 92.8% des formés autour de ce thème, signalons toutefois que le nombre d'enseignants ayant suivi ce type de formation a fortement augmenté même si

la proportion a diminué : en effet, 2061 enseignants se sont inscrits à une formation du thème 21 en 2007-2008 et 2818 en 2008-2009. L'activation s'élève à 66.1% des sessions prévues.

- Les formations relationnelles et sociologiques représentent 13% des choix des enseignants, ce qui constitue une hausse de l'ordre de 7% par rapport à l'année précédente. Remarquons néanmoins que cela ne représente que la moitié de la part de ce type de formations au niveau secondaire. Un taux d'activation inférieur est à signaler, puisque ce sont 46.9% des formations prévues qui ont été réellement activées.
- Les formations centrées sur l'immersion linguistique représentent 5% des choix de formation des enseignants du fondamental. Seulement 31.6% des formations prévues ont été effectivement activées. Il semble qu'un essoufflement de la demande voit le jour. Cependant, les taux de satisfaction des participants sont toujours excellents. La qualité de ces formations n'est donc absolument pas à remettre en cause.

En ce qui concerne l'enseignement spécialisé, l'offre de formation s'est regroupée autour de quatre thèmes.

- Le thème 11 qui analyse les spécificités de l'enseignement spécialisé, attire 58% des enseignants venus en formation cette année à l'IFC. La toute grande majorité des sessions ont été effectivement activées (83.1%).
- Le thème 12 qui regroupe les formations relationnelles et sociologiques rassemble 24% des enseignants du spécialisé venus en formation cette année. Ces formations sont activées à 78.1%.
- Le thème 13 au sujet du développement des compétences représente 17.7% des choix de formations. Elles sont activées à 77.8%.
- Le thème 14 s'articule autour des concepts de continuité pédagogique et de liaison avec l'enseignement ordinaire. Une seule session a été organisée cette année (taux d'activation de 100%).

En ce qui concerne les centres P.M.S.,

- 56% des participants aux formations choisissent le thème qui aborde les missions du C.P.M.S.. Les formations sont activées à près de 90%.
- Le thème de l'orientation rassemble 17% des enseignants venus en formation. Ces sessions sont activées à hauteur de 93.8%.
- Le thème de l'analyse institutionnelle attire près de 12% des personnes venues se former cette année. Toutes les sessions (6) ont été activées.

Le thème centré sur les diversités culturelles et les problématiques psycho-médico-sociales ont rassemblé près de 15% des personnes. Les sessions ont été activées à 73.3%.

Notons pour terminer le faible taux d'activation des sessions informatiques: 39.9%.

Cette analyse montre, par ailleurs, qu'il reste plusieurs sessions dans plusieurs domaines. Les participants ont donc encore des possibilités pour s'inscrire...

## 2.4 Coût des formations

Tableau n° 14 : Coût global des formations pour l'année 2008-2009

Niveau	total formation	total déplacement	frais postaux	frais informatique	frais formateurs internes	frais journal des formations	TOTAL
fondamental	454.414 €	177.104 €	6.689 €	13.420 €	33.856 €	18.730 €	<b>704.213 €</b>
spécialisé	322.645 €	68.871 €	1.614 €	3.270 €	7.264 €	4.519 €	<b>408.183 €</b>
secondaire ordinaire y compris TIC	1.102.304 €	392.596 €	11.844 €	23.825 €	131.311 €	33.167 €	<b>1.695.047 €</b>
C.pms	82.423 €	26.630 €	406 €	819 €	151 €	1.137 €	<b>111.566 €</b>
<b>TOTAUX</b>	<b>1.961.786 €</b>	<b>665.201 €</b>	<b>20.553 €</b>	<b>41.334 €</b>	<b>172.582 €</b>	<b>57.553 €</b>	<b>2.919.009 €</b>

Tableau n° 15 : Coût différencié selon les postes « repas, déplacement, moyenne globale » par participation pour l'année 2008-2009

Niveau	total formation	total déplacement	TOTAL	dont frais de repas	n participations	m repas	m prix total	m déplacement
fondamental	454.414 €	177.104 €	<b>704.213 €</b>	157.547 €	37.901	4 €	19 €	5 €
spécialisé	322.645 €	68.871 €	<b>408.183 €</b>	67.734 €	7.535	9 €	54 €	9 €
secondaire ordinaire y compris TIC	1.102.304 €	392.596 €	<b>1.695.047 €</b>	257.622 €	36.577	7 €	46 €	11 €
C.pms	82.423 €	26.630 €	<b>111.566 €</b>	24.071 €	2.622	9 €	43 €	10 €
<b>TOTAUX</b>	<b>1.961.786 €</b>	<b>665.201 €</b>	<b>2.919.009 €</b>	506.973 €	84.635	6 €	34 €	8 €
<i>Budget des seules formations TIC</i>	205.661 €	89.270 €	294.931 €	74.893 €	8.185	9 €	36 €	11 €
<i>Budget des formations assurées par les centres de compétences de la Rw</i>	35.280 €	57.280 €	92.560 €	31.854 €	2.698	12 €	34 €	21 €
<i>macro volontaire</i>	121.202 €	39.962 €	161.164 €	30.908 €	3.442	9 €	47 €	12 €
<i>macro obligatoire inspection</i>	269.546 €	85.360 €	354.906 €	108.863 €	31.724	3 €	11 €	3 €
<i>macro obligatoire en éducation physique</i>	47.027 €	13.042 €	60.069 €	9.848 €	1.231	8 €	49 €	11 €
<i>macro obligatoire en seconde langue</i>	5.561 €	10.985 €	16.546 €	4.175 €	431	10 €	38 €	25 €
<i>macro obligatoire pour les cours philosophiques</i>	11.078 €	27.755 €	38.833 €	3.752 €	1.073	3 €	36 €	26 €

Il n'est guère utile de réécrire ici les nombres repris dans les tableaux, nous expliquerons plutôt ce qu'ils recouvrent car ils peuvent paraître parfois surprenants.

Ainsi, prenons dans le premier tableau, la ligne relative au secondaire ordinaire : la première colonne soit 1.120.304€, comprend toutes les factures reçues à ce jour relatives au programme du secondaire ordinaire. Nous y avons inclus les formations liées à l'apprentissage des logiciels informatiques car les membres du personnel des établissements secondaire ordinaire y représentent une écrasante majorité.

Les factures en question comprennent les honoraires des formateurs, leurs déplacements, les coûts de location des locaux, du matériel pédagogique, l'accueil, la collation et le repas, la préparation et la reproduction pour chaque participant des supports pédagogiques mais également les autres coûts supplémentaires dans lesquels nous retrouvons la TVA pour certains organismes de formation, les overhead ou les frais de gestion encore pour d'autres.

Pour certaines formations, par contre, les factures ne reprennent que l'un ou l'autre de ces postes. Ainsi, pour les formations pour lesquelles un accord de collaboration existe entre un organisme (ex : l'ONE, le Service général du Pilotage,...) et l'IFC, aucun frais d'honoraires n'est réclamé. C'est aussi le cas des formations assurées par les centres de compétence de la Région wallonne.

La dernière colonne nous donne le montant connu à ce jour des frais de déplacement des participants. L'IFC ne sait et ne peut rembourser ces frais de déplacement que lorsqu'il est en possession des listes de présences et des demandes de remboursement de ces frais dûment signées.

Il arrive que ces listes ne lui parviennent pas dans des délais raisonnables. Pour l'enseignement spécialisé et secondaire ordinaire comme dans les C.PMS, l'IFC a mis en place une (lourde) procédure permettant de pallier ce déficit car il est important de pouvoir attester de la présence ou non d'une personne aux formations. Pour l'enseignement fondamental ordinaire, alors que plusieurs de ces listes ne lui reviennent pas, l'IFC n'active pas cette procédure car les attestations de fréquentation ne relèvent pas de sa responsabilité.

La troisième colonne (1.695.047€) résulte de l'addition des deux premières. Tout en rappelant que ce nombre est celui des factures entrées et payées à ce jour (alors que si l'année scolaire est bien terminée, l'année civile 2009 ne l'est pas) c'est à partir de cette donnée que nous pouvons calculer le coût moyen d'une journée de formation. En effet, pour le secondaire, nous avons

assuré 36.577 journées de formation (5<sup>ème</sup> colonne), ce qui nous donne une moyenne de 46€ (6<sup>ème</sup> colonne) par journée et par participant.

La moyenne des frais de déplacement est ici de 11€ par participant et par jour. Hors déplacement, le coût moyen est donc de 35€ par jour et par participant.

Nous pourrions également faire cet exercice avec les frais de repas (accueil, collation et repas) mais nous demandons au lecteur de prendre cette donnée avec une grande prudence. En effet, les coûts que nous indiquons pour ces postes doivent en effet « tourner » autour de 8.60€ par participant. Aux repas des participants nous devons ajouter celui des formateurs qui ne sont pas comptabilisés dans la 6<sup>ème</sup> colonne de notre tableau.

Par ailleurs, comme nous n'avons pas anticipé le fait de présenter cette information, nous n'avons pas toujours relié ces frais aux formations de manière détaillée dans les organisations des formations collectives.

Le 2<sup>ème</sup> tableau montre bien les disparités des coûts, que ce soit en matière de frais de formation ou de frais de déplacement d'un type d'organisation à l'autre.

Aussi, les frais de déplacement vers les Centres de compétence sont très élevés, de même que ceux des formations macro obligatoire pour les maîtres spéciaux de seconde langue et des cours philosophiques.

Nous demandons par contre encore une grande prudence par rapport aux coûts des repas. A titre d'exemple, les 12€ de moyenne de frais de repas des formations des Centres de compétence comprennent les frais de matière 1<sup>ère</sup> (consommables) utilisés comme support de formation. Enfin, comme déjà indiqué plus haut, de nombreuses factures ne sont pas (encore) transmises pour le fondamental ordinaire.

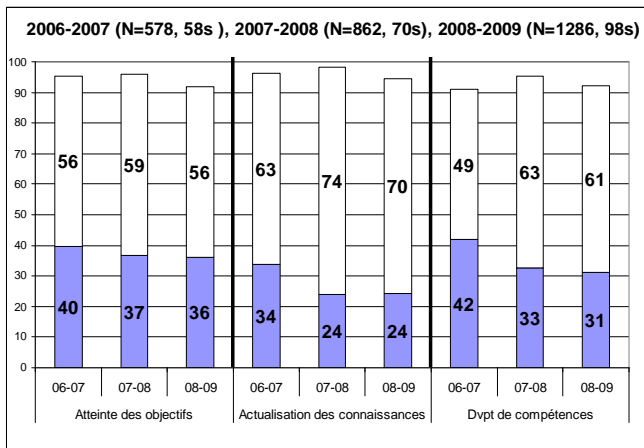




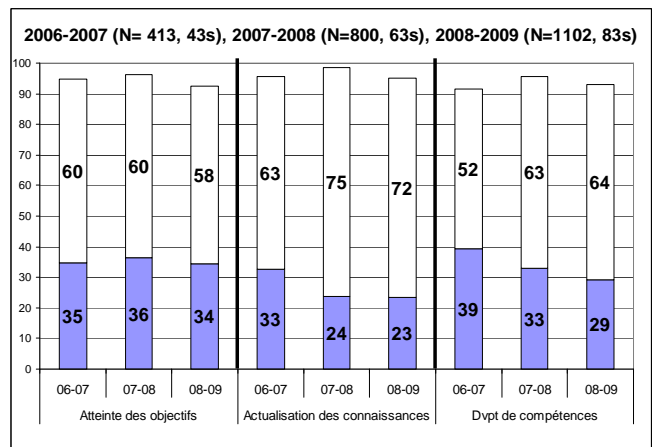
# 3. Résultats globaux

### 3.1 Fondamental volontaire

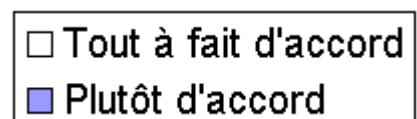
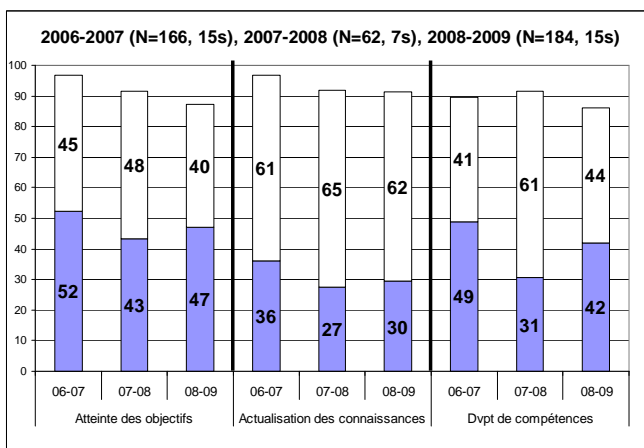
Graphique n°16 : résultats globaux



Graphique n°17 : Thèmes 21 et 23 : développement et évaluation des compétences disciplinaires - immersion



Graphique n°18 : Thème 22 : relationnel et sociologique



Résultats très positifs dans l'ensemble. L'IFC poursuivra le travail effectué sur la construction de séquences d'apprentissage, sur la continuité dans les apprentissages et sur la réflexion pédagogique issue des évaluations externes non-certificatives.

Dans l'ensemble, pour l'année 2008-2009, les résultats sont extrêmement positifs, que soient considérés les résultats globaux, les résultats pour les formations liées au développement et à l'évaluation des compétences retenues dans les Socles ou les formations liées au développement des compétences relationnelles dans l'exercice du métier. Il est à noter que ces dernières montrent les plus hauts taux de satisfaction. Remarquons que les pourcentages de participants se disant tout à fait satisfaits sont très importants. Si nous comparons les différents items de satisfaction, c'est l'actualisation des connaissances qui obtient les meilleurs résultats et ce quel que soit le thème des formations. La comparaison des résultats obtenus pour l'année 2008-2009 et ceux obtenus pour l'année 2007-2008 nous indique cependant un très léger tassement global des taux de satisfaction.

Enfin, même si elle est trop faible, nous observons une augmentation du nombre d'inscriptions ainsi que du nombre de sessions organisées entre 2006-2007 et 2008-2009. C'est le thème « développement et évaluation des compétences retenues dans les Socles » qui entraîne cette augmentation. Pour ce thème, l'IFC proposait des formations sur la continuité et la différenciation des apprentissages (pour les différentes disciplines et les différents cycles d'enseignement du fondamental, y compris le cycle 10 – 14 ans), sur les outils d'évaluation diagnostiques des compétences, sur les pistes didactiques (en mathématiques et en français pour la 2<sup>ème</sup> année et la 5<sup>ème</sup> année primaire), sur des activités de psychomotricité et d'éducation physique et enfin sur la place de l'éducation artistique dans sa classe. C'est en éducation artistique que nous retrouvons le plus d'inscrits et de sessions organisées.

La lecture des commentaires laissés par les participants nous offre une analyse qualitative intéressante à différents points de vue.

Premièrement, nous avons fréquemment lu des commentaires réclamant un approfondissement ou un suivi des apprentissages réalisés en formation. Il est important de noter que ces commentaires apparaissent le plus souvent pour les formations liées au développement et à l'évaluation des compétences retenues dans les Socles et ce en particuliers pour les formations portant sur l'enseignement des mathématiques, du français et de l'éveil scientifique. Plus précisément, on peut vérifier dans les propos des formés que le travail sur la didactique disciplinaire ainsi que sur la construction de séquences d'apprentissage efficaces dans ces disciplines répond à un besoin réel du terrain. On

comprend dès lors que les participants demandent à approfondir les formations permettant le travail de ces objectifs. Le programme proposé par l'IFC en 2009-2010 va bien dans ce sens en faisant de la didactique disciplinaire un des éléments centraux.

Deuxièmement, nous nous sommes attardés spécifiquement sur les commentaires des formations travaillant la continuité des apprentissages pour les élèves ayant de 10 à 14 ans. Les commentaires sont quasi tous élogieux pour les formations en langue. Pour les autres disciplines, ils sont également très positifs mais on peut y constater une certaine frustration des participants venant du fondamental, ces derniers se plaignant d'une trop forte centration des activités sur le secondaire. Une des explications à ceci est sans doute à relier avec la trop faible participation des enseignants du fondamental par rapport à ceux du secondaire. Clairement, il conviendra d'encourager autant que possible la participation du fondamental dans ces formations (la continuité fondamental-secondaire étant une des priorités de notre système éducatif) en encourageant, d'une part, les formateurs à une meilleure prise en compte de ce public et, d'autre part, en favorisant la participation (inscription) des participants venant de ce niveau d'enseignement.

D'autres éléments intéressants que ceux déjà mentionnés jusqu'ici ressortent de l'analyse des commentaires des participants aux formations dispensées en 2008-2009.

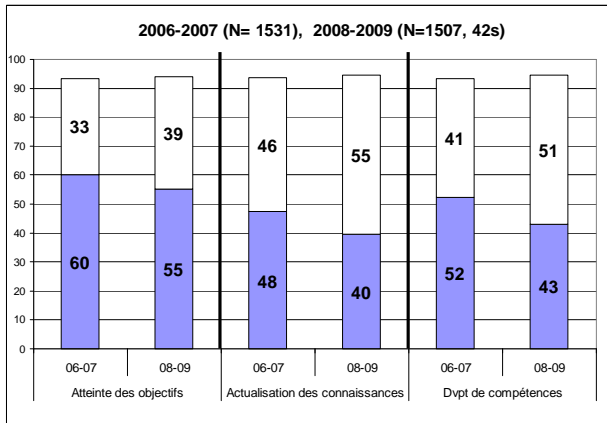
De façon générale, les formés apprécient tout ce qui est directement (ou presque) transférable (outils d'évaluation, situations problèmes, séquences d'apprentissage, etc.). Il convient de noter qu'au sujet des formations travaillant la différenciation, c'est la praticabilité des activités et outils qui sont le plus souvent mis en avant dans les commentaires positifs.

Les activités permettant la réflexivité sont également très appréciées surtout lorsqu'elles se basent sur des partages d'expériences et des réflexions collectives. Il est intéressant d'observer que les enseignants se disent souvent rassurés de constater qu'ils ne sont pas « seuls » à vivre certaines difficultés. Dans le même ordre d'idée, ils apprécient les discussions visant l'analyse des difficultés de leurs élèves ainsi que des pistes de remédiation possibles.

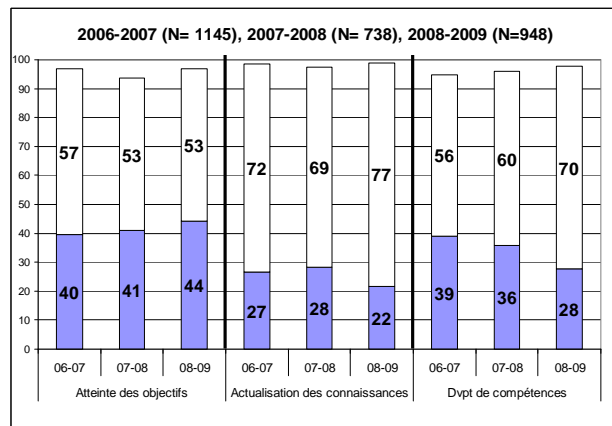
Par contre, le manque de temps et la non prise en compte spécifique de certains publics (notamment les enseignants du maternel) sont les éléments négatifs les plus régulièrement lus.

### 3.2 Fondamental macro obligatoire

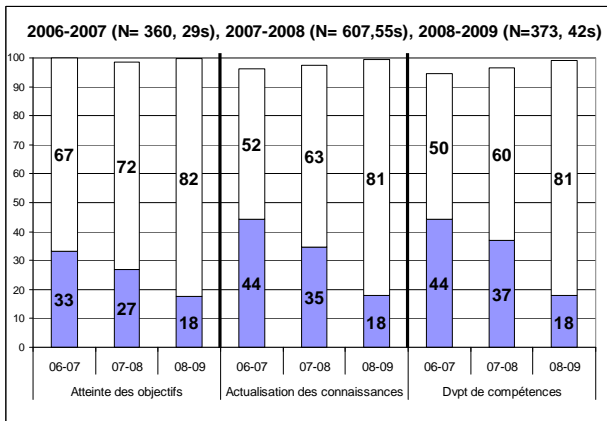
Graphique n°19 : Fondamental macro obligatoire donné par l'inspection



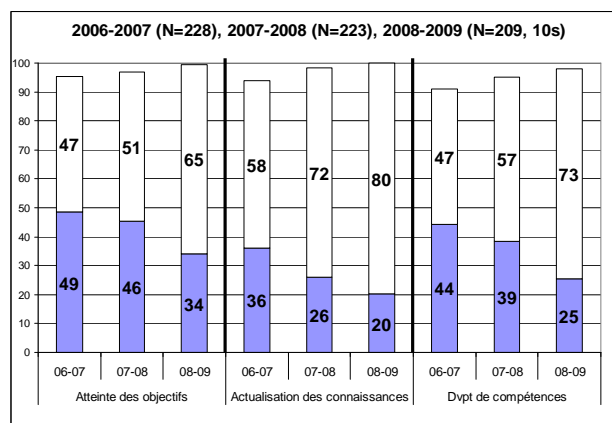
Graphique n°20 : Education physique



Graphique n°21 : langues



Graphique n°22 : Cours philosophiques



Tout à fait d'accord  
 Plutôt d'accord

Evolution globale significativement positive par rapport aux années précédentes. Evolution encore plus marquée pour les macro-langues et les macro-cours philosophiques. Ces brillants résultats s'expliquent par des facteurs différents selon le type de formation macro.

Pour rappel, les journées de formation macro-obligatoire assurées par l'inspection en 2006-2007 portaient sur les principes pédagogiques du décret "Missions" et avaient pour objectif de définir la notion de "remédiation" en la situant dans un processus d'apprentissage englobant également la pédagogie différenciée, l'évaluation formative et la continuité dans le cadre de l'enseignement de la langue française.

En 2007-2008, ces journées étant consacrées à la correction des évaluations externes non-certificatives en mathématiques, nous n'avons pas d'évaluation de ces formations.

Enfin, l'année 2008-2009 était consacrée à l'exploitation des pistes didactiques issues des évaluations externes de l'année précédente, les journées portaient plus précisément sur l'analyse des productions des élèves (analyse des erreurs) et les pistes de remédiations en mathématiques.

Les résultats d'un échantillon de questionnaires nous montrent des taux de satisfaction très positifs pour les trois items (atteinte des objectifs, actualisation des connaissances et développement de compétences). On peut noter une amélioration des résultats entre 2006-2007 et 2008-2009. Cette augmentation laisse penser que la qualité des pistes didactiques ainsi que celle des formations s'est encore enrichie et ce probablement grâce à l'expérience des années précédentes. Pour l'année 2008-2009, l'analyse des commentaires des participants nous enseigne que le partage d'expériences et le travail concret d'analyse des erreurs ont été fortement appréciés. Les enseignants indiquent également que ce genre de formation peut être rassurant par rapport aux difficultés vécues en classe. Par contre, les participants de l'enseignement maternel se plaignent d'une trop forte centration du contenu des formations sur le primaire.

Les résultats observés pour les formations macro-éducation physique sont eux aussi excellents. Ici encore, nous pouvons constater une amélioration des trois items de satisfaction entre 2007-2008 et 2008-2009. Même si les participants ont laissé peu de commentaires écrits, deux éléments sont à retenir : d'abord, les maîtres spéciaux en éducation physique apprécient particulièrement le fait de pouvoir pratiquer et

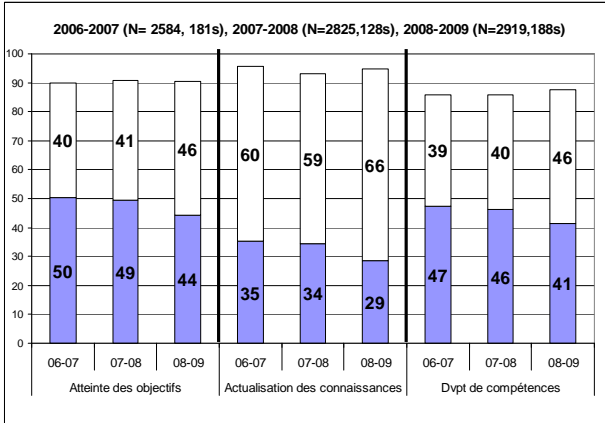
expérimenter eux-mêmes les différentes activités proposées en formation, ensuite, ils réclament souvent d'augmenter les moments de réflexion sur les possibilités d'adapter les activités en tenant compte de leurs difficultés matérielles (les conditions dans lesquelles les cours se donnent étant bien souvent très différentes des conditions rencontrées pendant les formations).

Les formations macro-langues avaient comme thème en 2008-2009 « la différenciation dans l'apprentissage des langues (Néerlandais) ». Les résultats sont extrêmement positifs. Par comparaison avec l'année 2007-2008, on peut même observer une nette augmentation des pourcentages de personnes tout à fait satisfaites. D'après les commentaires laissés par les participants, nous pouvons expliquer ces brillants résultats par le souci constant des formateurs de tenir compte des réalités du terrain, « d'être proches du vécu dans les classes » pour reprendre les propos tels qu'écrits souvent. Plus précisément, les enseignants insistent sur le fait que les outils et pistes d'applications proposés dans les formations, outre le fait d'être riches et efficaces, facilitent la praticabilité de la différenciation dans les apprentissages.

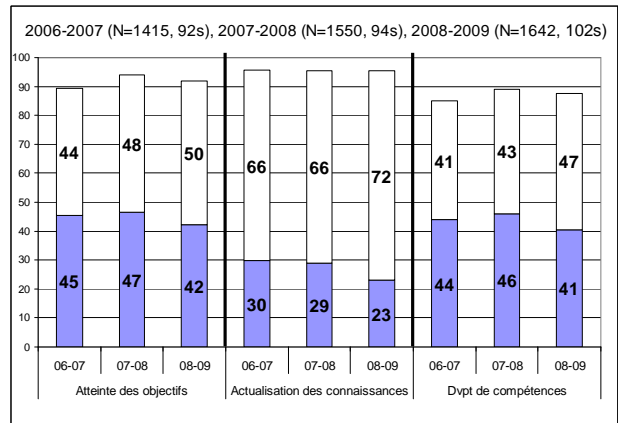
Les formations macro-cours philosophiques se donnent séparément pour les maîtres de religion catholique, les maîtres de religion protestante et les maîtres de morale non confessionnelle. On peut remarquer, sur la base de l'échantillon des questionnaires pris pour chacune des années, une nette évolution positive des pourcentages de participants tout à fait satisfaits par leur formation en comparant l'année 2008-2009 avec les deux autres années. Trois catégories de commentaires peuvent nous aider à comprendre ce constat. La première catégorie se rapporte au plaisir éprouvé par les participants quant au fait de se réunir, se retrouver entre enseignants d'un même cours philosophique. La seconde regroupe les commentaires exprimant l'intérêt de pouvoir débattre et partager sur les questions fondamentales de l'enseignement des différents cours philosophiques. Il semble que cela favorise la prise de recul et donne des pistes pour répondre aux questions des élèves. Enfin, la troisième catégorie porte sur l'appréciation de la qualité des contenus travaillés en formation lesquels permettent selon les participants d'enrichir les séquences d'apprentissage voire de se lancer dans de nouveaux thèmes d'enseignement.

### 3.3 Spécialisé

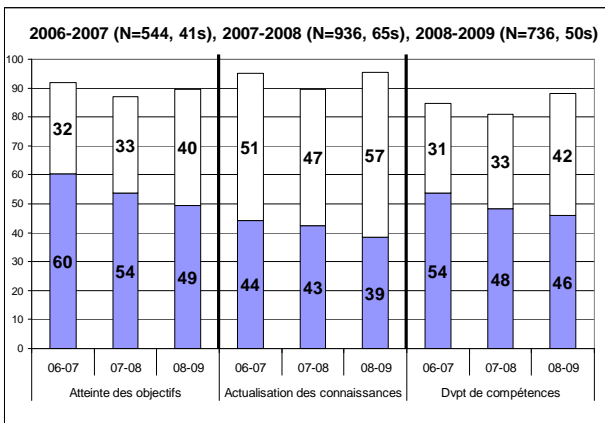
Graphique n°23 : résultats globaux



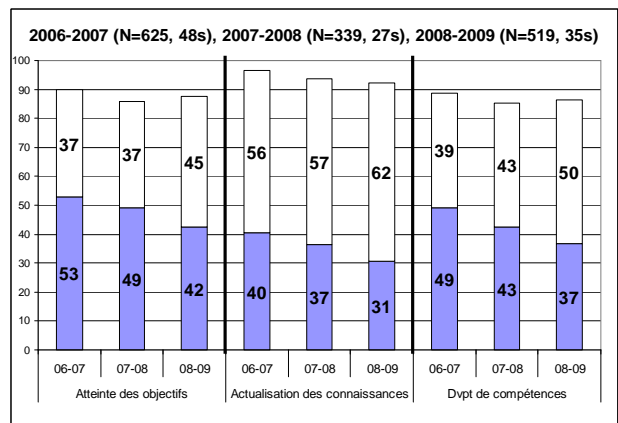
Graphique n°24 : Thème 11 : Spécificité de l'enseignement spécialisé, stratégies d'approche des troubles spécifiques



Graphique n°25 : Thème 12 : relationnel et sociologique



Graphique n°26 : Thème 13 : développement et évaluation des compétences disciplinaires



Tout à fait d'accord  
 Plutôt d'accord

Davantage de personnes, et ce pour l'ensemble des thèmes, par rapport aux années antérieures sont "tout à fait d'accord" pour dire que les objectifs sont atteints et qu'elles ont actualisé leurs connaissances ou développé leurs compétences. Reste parfois le souci de trouver les formateurs...

Les résultats globaux mettent en évidence une progression des résultats en ce sens que la proportion de personnes "tout à fait d'accord" augmente. Ces bons résultats se retrouvent dans les commentaires où les personnes expriment qu'elles ont eu des idées à retenir et à mettre en pratique, des conseils, des pistes de solutions, des réponses à leurs questions. Les formations qui obtiennent les plus hauts scores allient pratique (outils expérimentés) et bagage théorique important. L'expertise des formateurs mais aussi leur côté passionné, motivant ressort. L'inverse est démontré pour les formations plus faibles. Parfois cependant, c'est le contexte d'application, le manque d'attentes ou d'implication des personnes qui est un frein.

Transversalement, il reste dans les formations du spécialisé une difficulté par rapport au public cible. Dans certaines formations, celui-ci n'est pas respecté (ex. « Accompagnement des parents en souffrance » : 4 personnes sur 13 viennent du spécialisé ou encore une secrétaire pour « TDAH »). Dans d'autres, le souci est d'arriver à toucher une diversité de publics (niveaux, types, formes) dans une même formation, surtout dans les compétences disciplinaires. Les commentaires montrent dès lors la difficulté d'avoir des solutions parfaitement adaptées à leurs problèmes spécifiques. Mais comment cibler suffisamment le public en évitant de démultiplier l'offre de formations ?

Les résultats positifs se répercutent pour chacun des thèmes. Pour le thème "spécificités de l'enseignement spécialisé et stratégies d'approche des troubles spécifiques", plus de 70% des personnes sont tout à fait d'accord pour dire qu'elles ont beaucoup appris sur les difficultés de leurs élèves. S'il est important de "comprendre avant de savoir comment aider", on sait que ce travail sur le « comment », qui se lit derrière l'item plus faible du "développement de compétences" nécessite un temps de formation plus long pour développer suffisamment de pistes et de cas concrets.

Une difficulté récurrente ici relève de l'hétérogénéité des pré-acquis, voire des fonctions des participants (ex. : dysphasie: logopèdes et enseignants). Nous veillons à mieux différencier le public cible, de même que nous avons aussi diminué le nombre de formations comportant un niveau initiation et approfondissement car trop peu de personnes respectent le pré-requis indispensable de la seconde. Une solution à ce problème devrait être trouvée quand nous serons dans un programme portant sur plusieurs années mais déjà, pour la formation portant sur la méthode « Teacch », une voie, coordonnée avec les réseaux, a été de proposer d'emblée une formation longue.

Les formations sur les troubles spécifiques apportent des éléments de réponse au niveau primaire surtout. Il est à ce

sujet regrettable de ne pas pouvoir toucher davantage d'enseignants du fondamental ordinaire.

Par rapport au thème 12 portant sur les compétences relationnelles et des sujets de type sociologique, on constate une baisse du nombre d'inscrits mais une nette augmentation de la satisfaction. Retenons cependant qu'en 2008-09, les formations de type sociologique (éducation au genre, développement durable, ... dont les résultats sont plus faibles) ont été présentées à partir du programme du secondaire ordinaire.

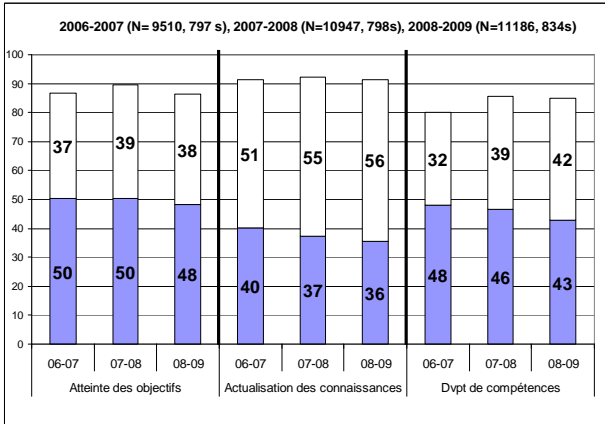
Une caractéristique assez commune des formations positives de ce thème concerne l'attitude ouverte et respectueuse du formateur: "...jamais sentis jugés", "climat d'échanges et d'interactions". On lit souvent le manque de temps et son corollaire, les demandes de suivi.

Par rapport aux compétences disciplinaires, même si la proportion de personnes "tout à fait d'accord" continue à évoluer, on constate que les résultats positifs cumulés sont en diminution surtout pour l'actualisation des connaissances. En 2007-08, plusieurs intitulés n'ont pas été organisés par manque d'offre (apport de la psychomotricité, profils spécifiques de formation, développement des 5 sens), d'où le nombre plus faible de questionnaires. La baisse des résultats est surtout due à 3 formations : "qu'est-ce qu'apprendre dans l'enseignement de type 2?" et "de type 1-3-8" ainsi qu'au "lien entre la psychomotricité et les apprentissages en lecture et écriture". Pour les deux premiers intitulés, nous n'avons plus bénéficié des formateurs, dotés d'expertise plus « pragmatique », de l'année précédente. Certains intitulés dont les commentaires relèvent un écart avec le contenu n'ont pas été reconduits.

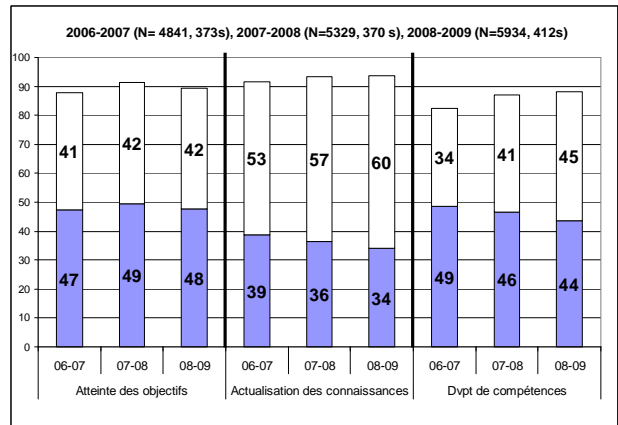
La lecture de ces tableaux est encourageante. Cependant, comme d'autres, l'IFC est confronté à la réelle gageure annuelle de trouver des formateurs à la fois savants et experts ou dotés d'une très bonne connaissance de l'enseignement spécialisé et encore, de conserver ces formateurs au fil des années. Ainsi, plusieurs des formateurs dont les résultats étaient très positifs n'ont plus souhaité intervenir en 2009-10, soit eu égard à la lourdeur de la procédure administrative, soit à cause de leur emploi du temps chargé (notamment dans le cadre de consultations individuelles). Ainsi, plusieurs sessions relatives à l'offre de formation de 2009-2010 n'ont pu être proposées, surtout dans le thème relatif aux compétences disciplinaires. Il nous revient certainement d'analyser la piste consistant à recruter un formateur interne, issu de l'enseignement spécialisé au sein de l'IFC.

### 3.4 Secondaire ordinaire

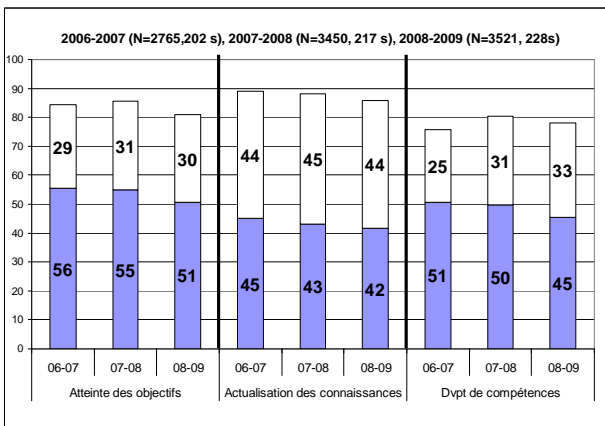
Graphique n°27 : résultats globaux



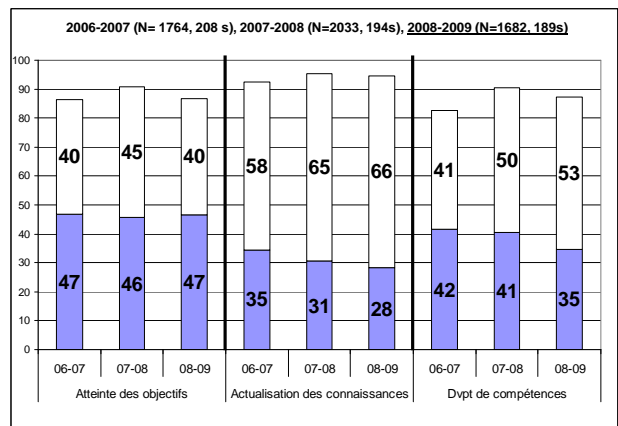
Graphique n°28 : Thèmes 31 : développement et évaluation des compétences



Graphique n°29 : Thème 32 : relationnel et sociologique



Graphique n°30 : Thème 34 : actualisation des connaissances - CTPP



Tout à fait d'accord  
 Plutôt d'accord



Pour l'année 2008-2009, le taux de participation des enseignants du secondaire ordinaire aux formations organisées par l'IFC s'élève à 11.186 inscrits, soit une progression de 2% par rapport à l'année précédente. Les évaluations enregistrent des taux de satisfaction tous supérieurs à 84.9%. La priorité a été donnée aux formations visant l'évaluation et le développement des compétences.

C'est à travers quatre thèmes différents que cet objectif est poursuivi :

- 1: Le développement et l'évaluation des compétences définies dans les différents référentiels.

Ces formations ont pour objet principal soit :

- l'élaboration de séquences d'apprentissage,
- l'utilisation des outils d'évaluation élaborés par les Commissions des outils d'évaluation,
- la détection rapide des difficultés des élèves et la mise en place de stratégies de remédiation,
- la mise en place d'une continuité pédagogique et une liaison entre l'enseignement fondamental et le premier degré de l'enseignement secondaire.
- une actualisation des connaissances des enseignants en ce qui concerne leur discipline.

- 2: Le développement des compétences relationnelles et les formations de type sociologique ainsi que les formations liées à l'éducation à la citoyenneté.

- 3: L'actualisation des connaissances dans les différents secteurs des cours techniques et de pratique professionnelle.

- 4: Le développement de compétences de communication dans une autre langue en lien avec les socles de compétences dans le cadre d'un apprentissage classique ou immersif. Nous présentons l'évaluation de ce dernier thème dans le chapitre « approfondissement de certaines formations », dans la partie consacrée aux langues modernes du présent document.

En ce qui concerne les résultats globaux, les trois items (atteinte des objectifs, actualisation des connaissances, développement des compétences) utilisés pour établir le taux de satisfaction obtiennent des résultats supérieurs à 80% traduisant la satisfaction globale des 11 186 participants. On constate un maintien du niveau de ces items par rapport à l'année dernière si ce n'est un léger tassement pour l'atteinte des objectifs. Au vu de la configuration similaire des résultats de chacun des trois items de l'évaluation pour les différentes thématiques et niveaux d'enseignement, on pourrait avancer l'hypothèse que le seuil d'exigence des participants au niveau des objectifs de la formation croît avec l'actualisation de leurs connaissances. En effet, on se rend compte que pour presque toutes les formations, l'item concernant l'actualisation des connaissances est celui qui enregistre le plus haut taux de satisfaction, un peu comme s'il s'agissait d'un premier pas vers une plus grande

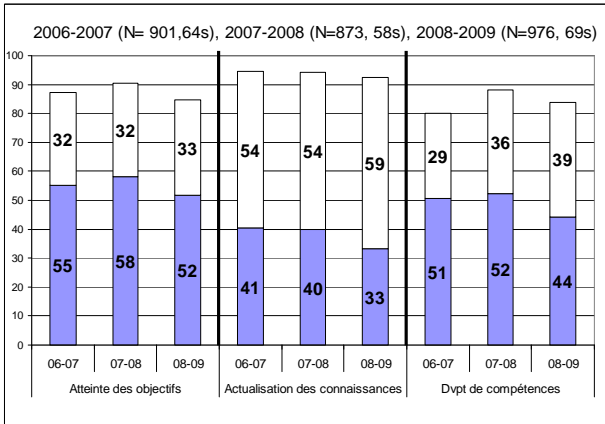
maîtrise. Le développement des compétences exige sans doute un approfondissement ou un peu de temps pour mettre en pratique, confronter à la réalité l'apport de la formation.

Pour les résultats liés aux formations du thème 1, il convient de souligner les résultats supérieurs à 85% pour chacun des trois items pris en compte. Ces taux sont en légère progression par rapport à l'année dernière si ce n'est une légère baisse en ce qui concerne l'atteinte des objectifs. Ce fait pourrait bien être lié à un malentendu récurrent entre l'interprétation des formateurs et celle des enseignants concernant le terme de « séquences d'apprentissage » : en effet, les enseignants semblent attendre l'élaboration d'un ensemble structuré de séances de cours permettant de circonscrire l'apprentissage d'un concept alors que souvent les formateurs proposent l'élaboration d'un canevas pour une voire deux séances de cours. Nous avons d'ores et déjà remédié à la chose en précisant davantage les objectifs de chaque formation de ce type à l'endroit des formateurs.

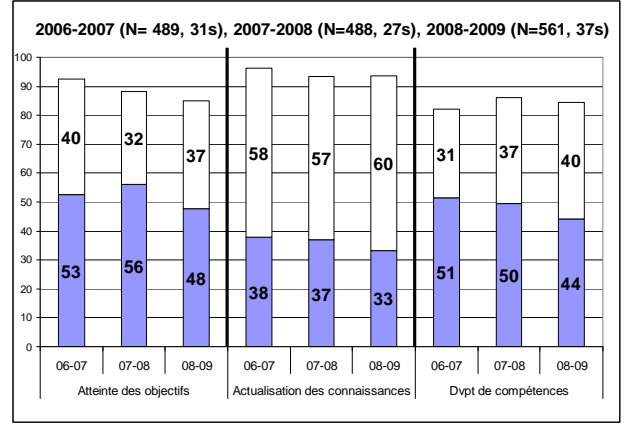
Comme chaque année, c'est au niveau des formations du thème 2 que nous observons les résultats les plus faibles. Bien que ceux-ci soient tous supérieurs à 78% et que pour 30 à 44% des participants, les formations présentent un réel intérêt, il n'en demeure pas moins que nous devons relever une légère régression des scores. Regardant de plus près ces résultats, nous voyons que ce ne sont que 5 des 17 intitulés et plus précisément encore 40 des 228 sessions (concernant 1 105 des 3 521 questionnaires) qui ont un score global égal ou inférieur à 3 sur 4. La formation la moins bien évaluée globalement est celle liée au « développement durable » pour laquelle nous relevons que l'hétérogénéité des publics et des attentes de même que la complexité des objectifs présentent certainement une difficulté importante pour le formateur. Notons également que les plaintes vis-à-vis de ces formations portent essentiellement sur la faible possibilité de transfert des acquis dans les pratiques pédagogiques quotidiennes.

### 3.5 C.PMS

Graphique n°31 : résultats globaux

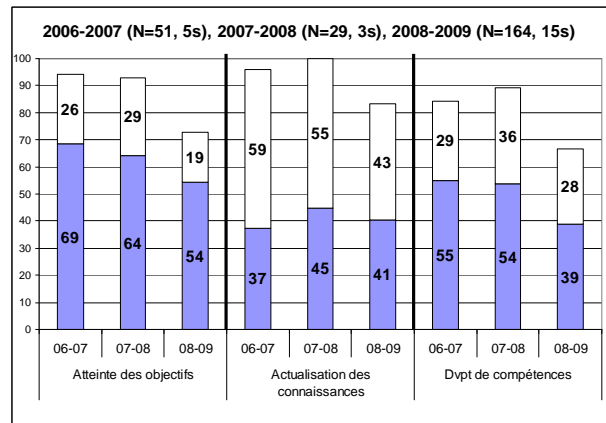


Graphique n°32 : Thème 41 : missions des CPMS

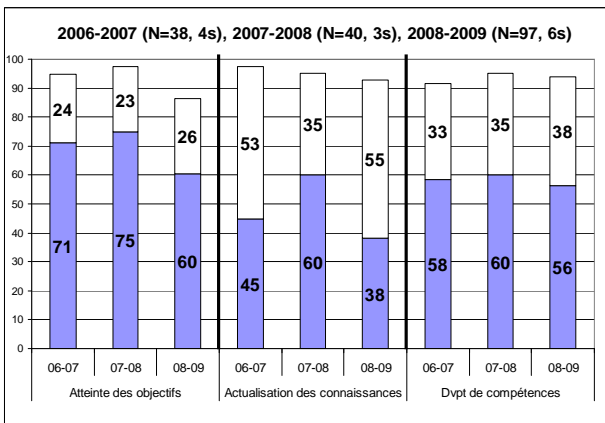


Graphique n°33 : Thème 42 : orientation

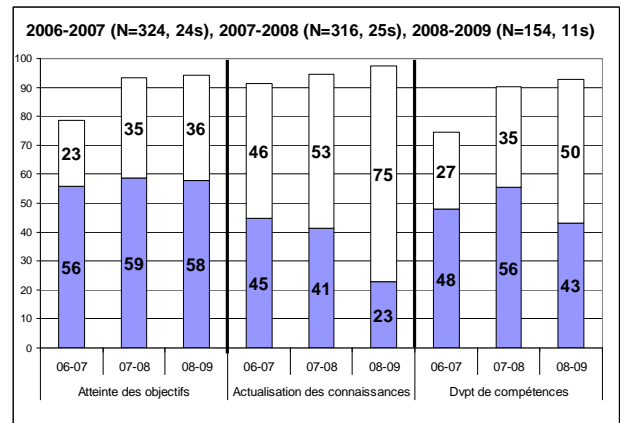
Tout à fait d'accord  
 Plutôt d'accord



Graphique n°34 : Thème 43 : analyse institutionnelle



Graphique n°35 : Thème 44 : Diversités culturelles et problématiques psycho-médico-sociales



L'évaluation des formations à destination des agents des C. PMS révèle des taux de satisfaction élevés, et plus particulièrement pour l'actualisation des connaissances. A l'exception des formations sur le thème de l'orientation, les taux de satisfaction évoluent positivement ou se maintiennent durant les 3 années envisagées.

Les formations en cours de carrière, proposées aux membres des centres PMS via le journal annuel des formations de l'IFC, visent au développement des compétences professionnelles via 4 portes d'entrée : les missions des C. PMS et les liens avec celles de leurs partenaires ; la thématique de l'orientation ; l'analyse institutionnelle, les thématiques spécifiques (problèmes sociétaux, maltraitance, violence, troubles de l'apprentissage, développement de l'enfant, l'adolescence, ...). A cela s'ajoutent des formations complémentaires liées aux TIC.

Les objectifs des formations ont été rédigés spécifiquement à l'intention des agents des C. PMS pour les guider dans l'élaboration d'un projet personnel de formation, en adéquation avec leurs besoins spécifiques.

Les résultats globaux montrent, pour les 3 années, que les taux de satisfaction atteignent ou dépassent les 80% pour chaque item. Les taux de satisfaction les plus élevés sont observés pour l'actualisation des connaissances. Les taux des réponses « tout à fait d'accord » dépassant les 50%, pour chacune des trois années analysées. Par ailleurs, on peut constater que les taux de satisfaction ne fluctuent pas de manière importante d'une année à l'autre.

Les résultats du thème 41 (missions des CPMS) traduisent une satisfaction générale des participants. Pour les trois items, les taux de satisfaction dépassent les 80% ; voire les 90% pour l'actualisation des connaissances. Les taux de réponses « tout à fait d'accord » sont plus fréquemment observés pour l'item « actualisation des connaissances » (entre 56,5% et 60,2%). Si les taux de satisfaction ne présentent pas de variations marquées d'une année à l'autre, on peut relever que ceux de l'année 2006-2007 sont légèrement plus élevés que ceux des années suivantes, en ce qui concerne l'atteinte des objectifs et l'actualisation des connaissances. Les commentaires des participants confirment la satisfaction générale par rapport aux formations proposées dans ce thème.

On peut cependant constater que les participants souhaiteraient avoir davantage de mises en situations, d'exemples, etc. La densité des contenus et le manque de temps, comme le font remarquer les participants, pourrait représenter l'obstacle à l'intégration d'éléments plus concrets. Ou comme le suggère plusieurs participants, dans les différentes formations, des suivis pourraient être prévus. La volonté d'ouvrir certaines formations à des publics mixtes, pour favoriser l'échange de pratiques et de points de vue, peut représenter une difficulté lorsque les participants ont des connaissances de base très différentes

(par exemple, dans le cas des formations sur les troubles spécifiques d'apprentissage). Mais aussi, les participants peuvent avoir des attentes différentes selon leur provenance spécifique.

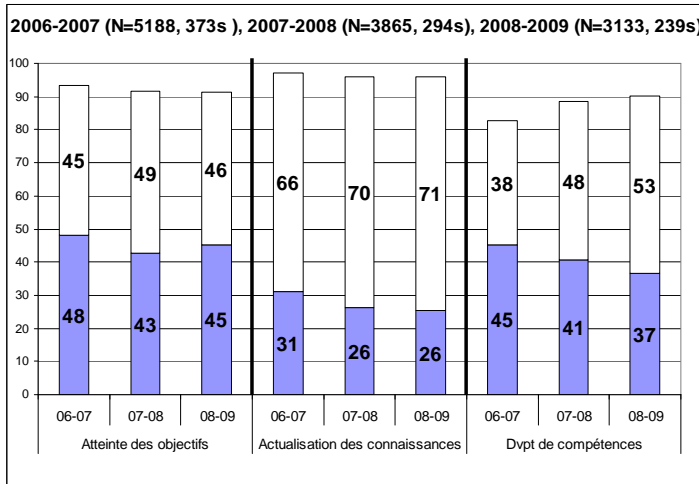
Le thème 42 (orientation) présente les taux de satisfaction les plus hétérogènes d'une année à l'autre. Plus particulièrement, force est de constater les plus faibles taux de satisfaction pour l'année 2008-2009, en comparaison des années précédentes. Le taux de satisfaction pour le développement des compétences passe en dessous des 70%, en 2008-2009. Une explication peut être trouvée dans une analyse des résultats individuels de chacune des formations constitutives de cette thématique. De cette analyse, il ressort qu'une formation a fait l'objet d'une évaluation plus négative. De plus, cette formation représente celle pour laquelle le nombre de questionnaires rendus est le plus important, renforçant ainsi son poids dans l'analyse globale des formations de cette thématique. Les particularités du public ayant participé à cette formation donnent une première piste d'explication aux résultats observés. Ainsi, il apparaît que les personnes ayant participé à cette formation étaient majoritairement des enseignants. Les agents ou directeurs provenant d'un C. PMS ne représentaient que 21.5%. Par ailleurs, une difficulté particulière s'est présentée avec le formateur. Notamment, les participants ont fait mention d'une formation menée sur un mode trop transmissif, ainsi que d'un manque de structuration. Des mesures d'accompagnement ont été prises directement pour aider le formateur à la réorientation et à l'ajustement de sa formation. Ce formateur ne donne plus de formation cette année.

Les données du thème 43 (analyse institutionnelle) indiquent que les taux de satisfaction pour cette thématique sont plus que satisfaisants dans leur ensemble. On peut observer une légère diminution des taux de réponses positives concernant l'atteinte des objectifs en 2008-2009 (tout en restant au-delà des 80%). Les données individuelles et les commentaires, pour les différentes formations de cette thématique, ne mettent pas en évidence de problèmes particuliers.

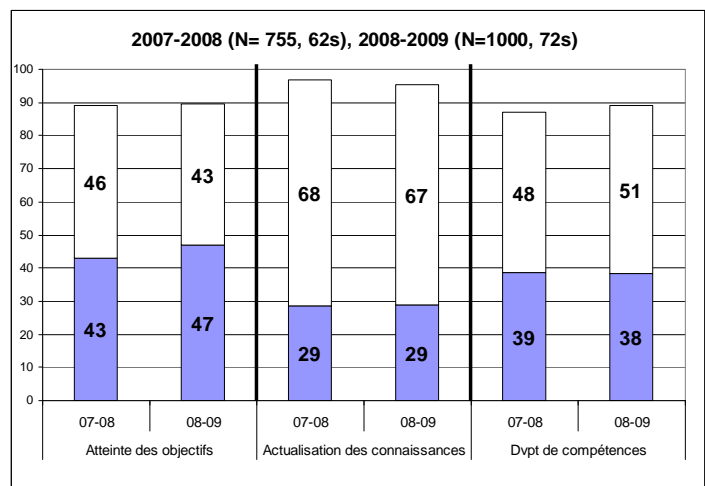
Les résultats du thème 44 (diversités culturelles et problématiques psycho-médico-sociales) traduisent une évolution positive des taux de satisfaction pour cette thématique, au cours des trois années, et ce pour les trois items. Les commentaires des participants ne révèlent rien de particulier. Certains participants soulignent la difficulté à maintenir une répartition idéale entre la théorie et les exemples pratiques et concrets, en raison de la densité du contenu par rapport au temps de formation disponible.

### 3.6 Informatique

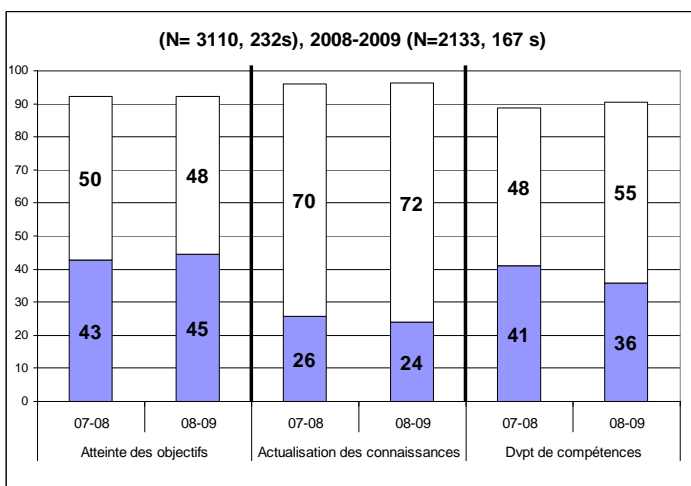
Graphique n°36 : résultats globaux



Graphique n°37 : formations pédagogiques



Graphique n°38 : formations techniques



Tout à fait d'accord  
 Plutôt d'accord

Les formations en informatique rencontrent, cette année encore, les attentes des participants. Les taux de réponses positives atteignent ou dépassent les 90%, pour les trois items. Une évolution en matière de développement de compétences est à mettre en évidence.

Le graphique 36 nous renseigne sur les résultats globaux de l'évaluation des formations en informatique. Les taux de réponses tout à fait d'accord sont particulièrement élevés en ce qui concerne l'actualisation des connaissances. Complémentairement, une analyse individuelle des formations en informatique met en évidence que chacune d'entre elles présentent des taux de satisfaction élevés.

Les formations en informatique peuvent être réparties selon deux catégories distinctes. Dans une première catégorie, nous avons regroupé les formations à caractère pédagogique (par exemple : « Langues modernes: les TIC au service de ma discipline») et dans une seconde, les formations à caractère plus technique (par exemple : « initiation au traitement de texte et au tableur »). En raison des spécificités de chacun des programmes, nous n'avons pu opérer cette différenciation que pour les années 2007-2008 et 2008-2009.

Concernant les formations informatiques à caractère pédagogique (voir graphique 37), les participants sont particulièrement positifs concernant l'actualisation des connaissances (plus de 60% de réponses tout à fait d'accord). Il faut également souligner que près de 90% des participants estiment avoir développé leurs compétences professionnelles à l'issue des formations suivies.

Les commentaires des participants évoquent la difficulté de disposer d'un matériel informatique performant dans les établissements scolaires. Ils font également mention de l'hétérogénéité du public, en matière de compétences initiales en informatique, comme un obstacle au bon déroulement des formations. Si pour certains participants, leur niveau leur permettait de suivre avec peine la formation ; pour d'autres par contre, les formations se déroulaient sur un rythme trop lent. Il semble que parfois, la formation donnée ne correspondait pas exactement à ce qui avait été annoncé (« initier ses élèves à l'informatique et intégrer l'informatique dans ces activités de classes).

A contrario, dans les éléments positifs, les participants soulignent principalement la qualité des formateurs et leur adaptabilité aux publics des formations. Mentionnons également que la formation, très spécifique puisqu'elle avait pour public cible les directions d'école et les personnes ressources, portant sur « la sensibilisation à l'exploitation pédagogique des TIC et aux conditions

organisationnelles à mettre en œuvre pour un développement de l'appropriation des TIC par les enseignants » a permis, à deux participants au moins (nous ne disposons pas de davantage de commentaires pour cette formation), de compléter leur dossier dans le cadre du projet cyberclasse.

Pour les formations à caractère technique (voir le graphique 38), les taux de réponses positives sont comparables à ceux pour les formations pédagogiques : un grand nombre de réponses tout à fait d'accord pour l'actualisation des connaissances, et des taux de réponses positives cumulées élevés pour le développement de compétences.

Des commentaires identiques à ceux pour les formations pédagogiques sont repris concernant le matériel, les formateurs, le public des formations.

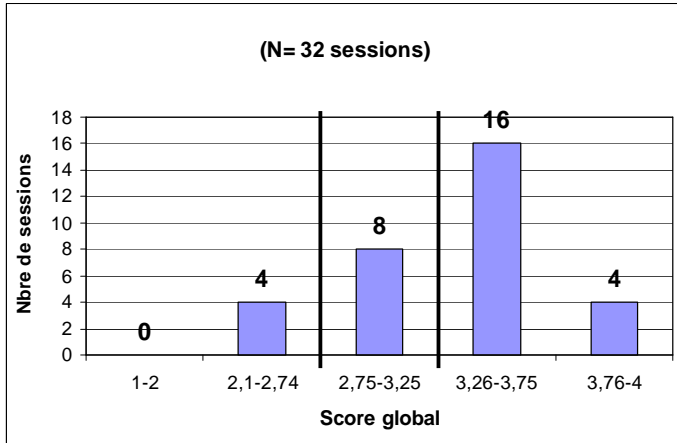
La session – unique eu égard au sujet traité - « Le logiciel de transcription Braille Duxbury: se l'approprier en vue de former d'autres personnes » mérite d'être mise en évidence tant les participants semblent avoir particulièrement apprécié la formatrice (qui est une personne non-voyante) pour ses qualités et compétences pédagogiques et techniques.



## 4. Approfondissement de certaines formations

## 4.1 Passage fondamental-secondaire

Graphique n° 39 : répartition des sessions de formation "passage fond-SO" suivant leur score global



Graphique n° 40 : résultats globaux formations passage fond. - SO

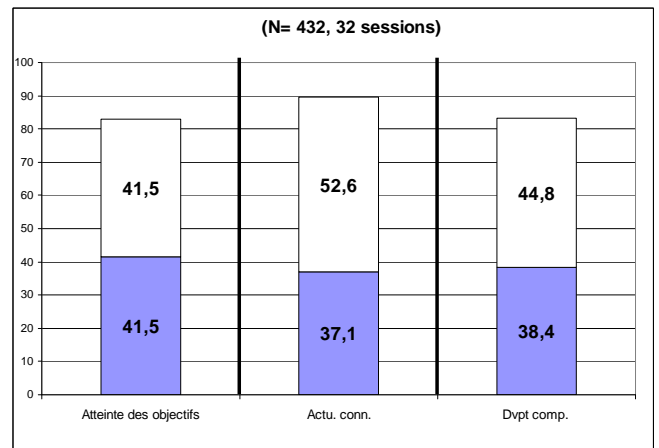
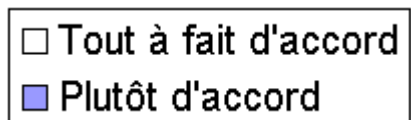


Tableau n°41 : profil du public

Ancienneté						Genre				
0-1 an	2-5 ans	6-15 ans	16-25 ans	26-35 ans	+de 35 ans	Masculin	Féminin			
4,42%	19,77%	29,30%	19,77%	21,16%	5,58%	23,65%	76,35%			
Fonction										
Enseignant/e	Maître spécial	Puériculteur/trice	Educateur/trice	Paramédicaux sp.	Econome - secrétaire	Chef d'établissement ou directeur/trice d'école	Membre d'un C.PMS	Directeur/trice d'un centre P.M.S.	Stagiaire	Autres: chef d'atelier, accompagnateur CEFA, bibliothécaire, etc.
93,95%	3,02%	0,00%	0,23%	0,70%	0,00%	1,63%	0,00%	0,00%	0,23%	0,23%
Type d'enseignement			Niveau d'enseignement							
ordinaire	spécialisé	ordinaire et spécialisé	Maternel	Primaire	Secondaire inférieur	Secondaire supérieur	CEFA	Autres combinaisons	Aucun item choisi	
93,71%	5,59%	0,70%	0,46%	13,66%	72,69%	0,00%	0,46%	11,57%	1,16%	



Le thème de la continuité des apprentissages de 10 à 14 ans est abordé à partir de différentes formations organisées par l'IFC. Si les évaluations sont globalement positives (résultats positifs cumulés supérieurs à 85%), nous pensons qu'un frein à la pleine satisfaction concernant cette thématique est d'une part le faible taux de participation des enseignants du fondamental et, d'autre part, la multiplication des objectifs pour une même formation.

432 enseignants ont évalué une formation dont au moins un des objectifs était d'assurer la continuité des apprentissages de 10 à 14 ans, soit le passage du fondamental au secondaire.

Les évaluations traduisent une satisfaction légèrement plus grande en ce qui concerne l'actualisation des connaissances que l'atteinte des objectifs et le développement des compétences. Gageons qu'il s'agit-là d'un premier pas nécessaire qui entraîne une élévation du niveau d'exigence en ce qui concerne les objectifs de formation.

En examinant le profil des enseignants qui ont participé, on se rend compte que la très grande majorité d'entre eux (72.69%) proviennent du secondaire ordinaire. Ce fait peut poser question : en effet, comment envisager une continuité entre les deux niveaux s'il existe un tel déséquilibre entre les participants ? Nous savons cependant que pour les enseignants du primaire, ces formations sont difficilement accessibles puisqu'elles ne peuvent être suivies que sur une base volontaire. Un autre fait intéressant à souligner est l'harmonieuse répartition de l'ancienneté des enseignants qui participent à ce type de formation, preuve qu'il s'agit bien là d'une préoccupation commune à tous, des novices aux plus expérimentés des enseignants.

Il faut également souligner le fait que les formations organisées autour de ce thème ne portent pas uniquement sur celui-ci : en effet, un intitulé comme « assurer la continuité et la différenciation des apprentissages en éveil scientifique de 10 à 14 ans » est assez large et la focalisation sur un point précis en termes de contenu de la formation peut être assez éloignée des attentes des participants. En effet, si l'attente principale d'un enseignant est une meilleure connaissance de ce qui est fait en amont et/ou en aval de son niveau d'enseignement, il se peut que cela ne fasse l'objet que d'une trop petite partie de la formation puisque les objectifs englobent également la problématique de la différenciation. De plus, les enseignants qui s'inscrivent à ce type d'intitulé ont des attentes parfois fort différentes : les uns sont attirés par les activités d'éveil pour les 10-14 ans, d'autres sont intéressés par l'aspect différenciation et d'autres encore voudraient envisager l'aspect continuité...

A l'analyse du score global de satisfaction, on se rend compte que quatre sessions obtiennent un score nettement inférieur aux autres sessions organisées.

En analysant les évaluations dont nous disposons, tant des participants que des formateurs, par rapport à ces formations, plusieurs malentendus apparaissent :

- Tout d'abord, le malentendu assez classique du « concret » de la formation. En effet, que la formation soit théorique ou pratique, une proportion non négligeable d'enseignants regrette que la formation ne soit pas assez « concrète ». Les formateurs interprètent souvent cette remarque comme étant une demande de « trucs et

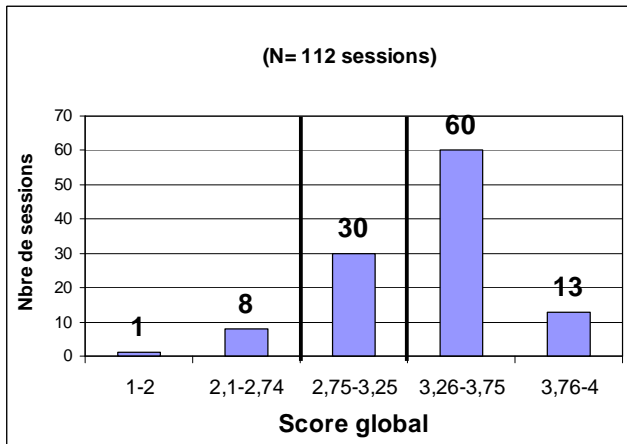
ficelles » prêts à l'emploi. Une autre hypothèse par rapport à cette critique serait que l'attente des participants soit de l'ordre de la planification organisationnelle des propositions faites lors de la formation. En effet, la difficulté des enseignants est souvent de l'ordre de la gestion du temps, de l'espace et des différents objectifs qu'ils poursuivent en tenant compte des contraintes inhérentes à la vie scolaire. Du coup, si la formation ne prend pas en compte cette réalité, les enseignants ont l'impression que les propositions s'ajoutent à leur quotidien au lieu de s'y intégrer. Souvent alors, ils concluent à l'impossibilité de mettre en pratique les propositions.

- Des critiques sont également faites quant à l'adéquation du niveau des propositions didactiques des formateurs : les formations centrées sur la continuité des apprentissages visent les élèves de 10 à 14 ans. Les formateurs veillent donc à proposer des activités balayant cette tranche d'âge. Comme la majorité des participants sont issus du secondaire, ceux-ci ne voient pas l'utilité immédiate de ce type de proposition et souhaiteraient davantage d'activités centrées directement sur leur public, sans se rendre compte du paradoxe. Une proposition a d'ailleurs été faite par un participant de « différencier les enseignants en fonction du niveau de leurs élèves ». manifestement, certains enseignants n'ont pas vraiment conscience de l'objectif concernant la continuité.
- Quelques reproches sont également adressés à certains formateurs qui apportent un contenu de formation qui parfois ne rencontre pas entièrement les objectifs définis pour cette formation. A l'analyse, on se rend compte effectivement que certains « sous-titres », définis par l'opérateur ou le formateur lui-même, balisent l'intitulé de manière assez restrictive par rapport à l'intitulé de la formation et surtout par rapport au contenu défini en termes d'objectif de la formation. Certains enseignants n'y sont pas toujours assez attentifs lors de leur inscription.

La mise en évidence de ces quelques remarques nous permettra d'être attentifs à ces différents aspects afin d'améliorer encore l'offre de formation. Toutefois, il ne faut pas perdre de vue que le taux de satisfaction est élevé et que les participants ont, dans l'ensemble, apprécié le professionnalisme des formateurs et souligné l'importance du partage d'expériences entre enseignants engendré par la formation.

## 4.2 Remédiation et différenciation

Graphique n°42 : répartition des sessions de formation "remédiation-différenciation" suivant leur score global



Graphique n°43 : résultats globaux formations remédiation-différenciation

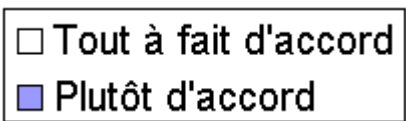
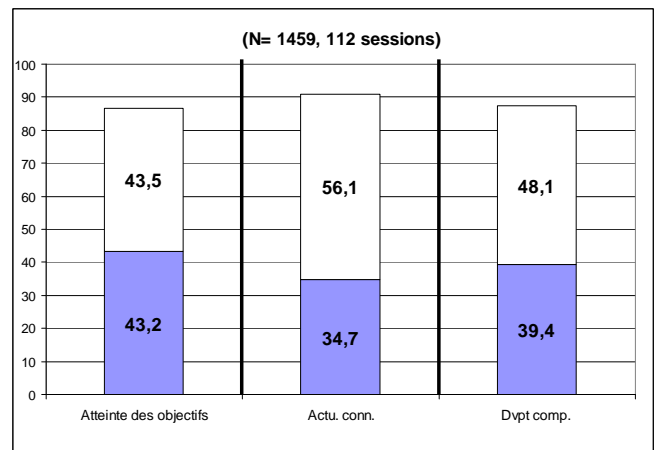


Tableau n°44 : profil du public

Ancienneté						Genre				
0-1 an	2-5 ans	6-15 ans	16-25 ans	26-35 ans	plus de 35 ans	Masculin	Féminin			
5,18%	19,21%	27,57%	20,32%	22,60%	5,11%	25,03%	74,97%			
Fonction										
Enseignant/e	Maître spécial	Puériculteur/trice	Educateur/trice	Paramédicaux sp.	Econome - secrétaire	Chef d'établissement ou directeur/trice d'école	Membre d'un C.P.M.S	Directeur/trice d'un centre P.M.S.	Stagiaire	Autres: chef d'atelier, accompagnateur CEFA, bibliothécaire, etc.
96,39%	1,53%	0,07%	0,42%	0,21%	0,14%	0,55%	0,00%	0,00%	0,21%	0,49%
Type d'enseignement			Niveau d'enseignement							
ordinaire	spécialisé	ordinaire et spécialisé	Maternel	Primaire	Secondaire inférieur	Secondaire supérieur	CEFA	Autres combinaisons	Aucun item choisi	
94,26%	4,63%	1,11%	0,55%	7,61%	47,02%	26,94%	0,27%	16,18%	1,44%	

Les formations concernant le thème de la remédiation et la différenciation dans les apprentissages obtiennent un taux de satisfaction supérieur à 85% pour chacun des trois items envisagés. Ces formations sont majoritairement suivies par des enseignants du secondaire. L'aide à la gestion et à l'organisation concrète de cette thématique, tenant compte des difficultés propres à la réalité du terrain semblent être le principal souhait des différents participants pour des formations futures.

112 formations organisées au cours de l'année 2008-2009 ont poursuivi un objectif concernant la différenciation des apprentissages et la remédiation.

Les formations regroupées dans cette thématique tournent essentiellement autour de trois intitulés différents :

- Assurer la continuité et la différenciation des apprentissages en (discipline particulière) soit de 2,5 ans à 10 ans ; soit de 10 à 14 ans ;
- (Discipline particulière) : Concevoir une séquence d'apprentissage pour soit le premier degré (commun, différencié et deuxième degré du qualifiant), soit pour le deuxième ou troisième degré (filière de transition ou de qualification) ;
- Des socles aux compétences terminales en (discipline particulière) : rupture et continuité des apprentissages.

Parmi celles-ci, seulement quinze formations se sont adressées aux enseignants du fondamental vu que peu d'enseignants de ce niveau ont la possibilité de participer à des formations en interréseaux autres que celles organisées par dans le cadre des formations « macro obligatoires ».

Ce fait explique que 7.61% seulement de participants à ces formations proviennent du fondamental contre 73.96% du secondaire ordinaire. Remarquons qu'une plus grande proportion des enseignants provient du secondaire inférieur par rapport au secondaire supérieur. On peut s'interroger quant à la faible participation des enseignants issus de l'enseignement spécialisé aux formations relevant de cette thématique alors que le public cible ne spécifiait pas l'appartenance à l'enseignement ordinaire. Peut-être le fait que ce public ne soit pas spécifiquement repris dans l'intitulé de ces formations est-il une cause de ce faible taux de participation ? Une autre cause pourrait être la difficulté des enseignants à déterminer s'il convient de s'inscrire à une formation de ce type en fonction de l'âge de leurs élèves ou plutôt en fonction du programme qu'ils envisagent avec eux.

Les évaluations concernant les formations relevant de la remédiation et de la différenciation traduisent un très haut taux de satisfaction : les trois items envisagés atteignent des scores supérieurs à 85%. Le taux de satisfaction concernant l'actualisation des connaissances dépassant, une fois encore, les taux au sujet de l'atteinte des objectifs et du développement des compétences.

Huit sessions obtiennent un score global inférieur à 2.75/4. Une analyse minutieuse des évaluations concernant ces

huit sessions a permis de mettre en évidence différentes choses :

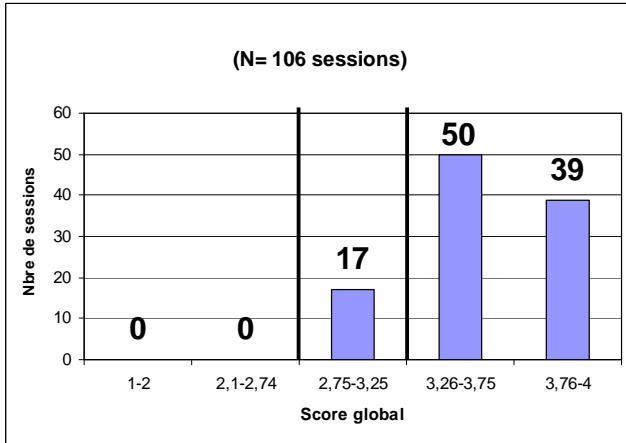
- Les enseignants semblent attendre de la formation ce que nous nommerons un « outil de travail » : cette expression se définit par opposition à des formations leur proposant des « pistes de réflexion » jugées certes intéressantes (ce qui explique le taux de satisfaction élevée au sujet de l'actualisation des connaissances) mais manquant d'opérationnalisation concrète. « L'outil de travail » est également défini par opposition à un « outil pré construit » présenté par le formateur et jugé trop ciblé par les enseignants qui n'y voient qu'un intérêt limité.
- Certains enseignants soulignent le manque d'adéquation entre l'intitulé et le sous-titre de la formation, rendant mal aisé le choix de l'inscription : convient-il de se baser sur l'intitulé ou sur le sous-titre ?
- Le fait que la différenciation soit UN des objectifs d'une formation poursuivant un objet plus large (concevoir une séquence d'apprentissage en (discipline concernée), par exemple) ne permet pas d'approfondir le sujet particulier de la différenciation, ni même de le distinguer par rapport à la remédiation. Nous avons même eu un commentaire d'un participant regrettant que la formation soit « beaucoup trop basée sur la différenciation par rapport à la lecture/écriture » !
- Certains enseignants déplorent que tous les formateurs ne soient pas des enseignants de terrain ayant une pratique permettant un partage d'expériences concrètes à ce niveau. Comme souligné plus avant, il semble que les enseignants aient des attentes de l'ordre de l'organisation concrète de pratiques de différenciation dans leur discipline, dans le temps et l'espace, tenant compte des contraintes liées à la vie scolaire. Le « comment faire » semble les préoccuper davantage que le « que faire ».

Grâce à ces évaluations, l'IFC pourra être encore plus attentif, lors des attributions de marché, non seulement à l'adéquation de la formation avec l'intitulé et les objectifs mais également au profil des formateurs eu égard aux besoins des enseignants.

Mais il ne faut pas oublier que la grande majorité des sessions ont rencontré un franc succès. Ces évaluations soulignent l'intérêt et la richesse du contenu des formations, le sens de l'écoute des formateurs et les discussions intéressantes entre participants. Une affirmation comme « on ne peut plus enseigner de la même façon après une formation pareille » est de bon augure quant au transfert.

### 4.3 Langues

Graphique n°45 : Répartition des sessions de formation "langues" suivant leur score global



Graphique n°46 : résultats globaux formations langues

Tout à fait d'accord  
 Plutôt d'accord

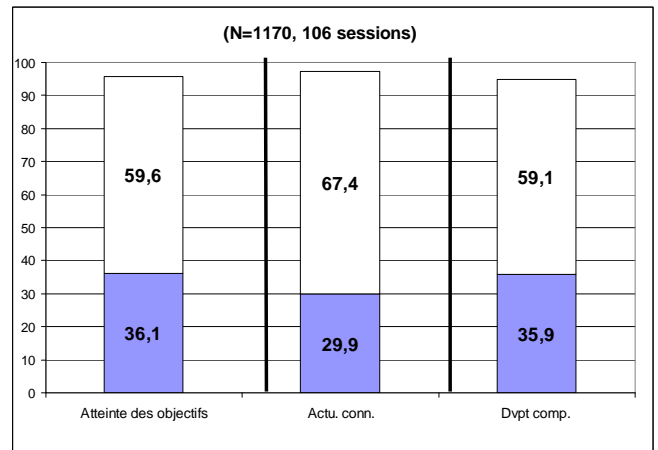


Tableau n°47 : profil du public

Ancienneté						Genre				
0-1 an	2-5 ans	6-15 ans	16-25 ans	26-35 ans	+ de 35 ans	Masculin	Féminin			
5,34%	15,68%	29,63%	23,60%	21,36%	4,39%	16,19%	83,81%			
Fonction										
Enseignant/e	Maître spécialisé	Puériculteur/trice	Educateur/trice	Paramédical x sp.	Economiste - secrétaire	Chef d'établissement ou directeur/trice d'école	Membre d'un C.P.M.S	Directeur/trice d'un centre P.M.S.	Stagiaire	Autres: chef d'atelier, accompagnateur CEFA, bibliothécaire, etc.
66,00%	32,70%	0,00%	0,00%	0,00%	0,17%	0,09%	0,00%	0,00%	0,17%	0,87%
Type d'enseignement			Niveau d'enseignement							
ordinaire	spécialisé	ordinaire et spécialisé	Maternel	Primaire	Secondaire inférieur	Secondaire supérieur	CEFA	Autres combinaisons	Aucun item choisi	
99,39%	0,17%	0,43%	0,17%	28,89%	24,27%	31,20%	0,09%	13,08%	2,31%	

Résultats très positifs dans l'ensemble. Les formations portant sur l'actualisation des connaissances ont tendance à avoir des résultats un peu moins brillants que celles qui abordent les pratiques pédagogiques des enseignants.

L'offre de formation en langues modernes était composée de formations visant à travailler :

- l'apprentissage coopératif en lien avec la différenciation (macro-obligatoires langues pour le fondamental) ;
- la continuité et la différenciation des apprentissages pour les élèves de 10 à 14 ans ;
- l'actualisation de connaissances ;
- la construction de séquences d'apprentissage ;
- l'évaluation ;
- l'approche CLIL/EMILE pour les établissements en immersion.

Au regard des résultats quantitatifs, nous pouvons clairement noter des taux de satisfaction globaux très importants. Les données présentées par session nous montrent par ailleurs que la grosse majorité d'entre elles ont des résultats extrêmement positifs. Concernant le profil général des participants de l'ensemble des formations, nous pouvons clairement penser que le public cible a été respecté.

Tentons maintenant de comprendre ce qui peut expliquer les différences entre les sessions situées entre 2.75 et 3.25 et celles situées entre 3.76 et 4. Avant toute chose, rappelons qu'on ne peut considérer les sessions obtenant entre 2.75 et 3.25 de satisfaction globale comme étant problématiques, nous dirons simplement que, comparativement aux autres sessions, leurs résultats sont plus mitigés.

Nous pouvons d'emblée annoncer que l'explication des différences n'est pas en lien avec le respect du public. En effet, celui-ci est respecté dans toutes les sessions confondues.

Par contre, nous pouvons observer que parmi les sessions moins satisfaisantes, nous ne retrouvons quasi que des sessions portant sur l'actualisation des connaissances, toutes langues confondues. Plus précisément, 15 des 17 sessions « mitigées » sont dans ce cas. Il faut remarquer que ces sessions avaient comme public cible des enseignants de tous les niveaux d'enseignement du secondaire ordinaire.

L'analyse des commentaires des participants nous éclaire sur le lien entre ces deux caractéristiques et les résultats moins brillants de ces sessions.

D'abord, il semble que l'actualisation des connaissances ne soit pas toujours en adéquation avec les besoins du

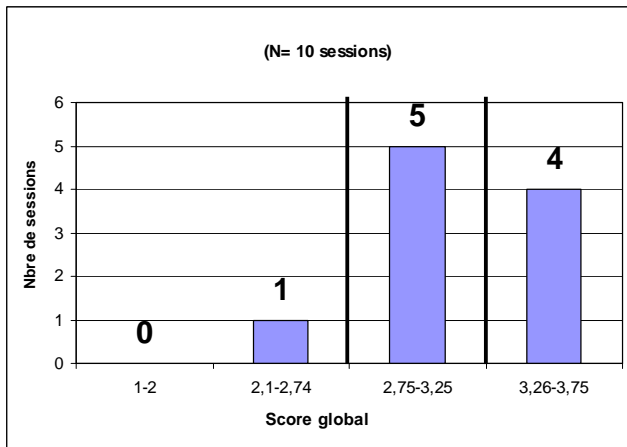
terrain, les contenus pouvant être trop précis ou poussés pour être vraiment utilisables en classe. De plus, les participants regrettent un lien trop peu travaillé entre l'actualisation des connaissances et les implications de cette actualisation quant à la construction de compétences avec les élèves. Autrement dit, l'actualisation des connaissances ne peut se limiter à une remise à niveau, elle doit permettre aussi une vraie analyse conceptuelle des contenus à enseigner dans le but de favoriser la construction de compétences avec les élèves.

Ensuite, nous lisons de nombreux commentaires portant sur les difficultés des formations ouvertes à tous les degrés de l'enseignement secondaire. En effet, les référentiels étant différents entre le degré inférieur et le degré supérieur, les activités et les matériaux travaillés en formation étaient difficilement adaptés à l'ensemble des participants (les formateurs et les enseignants ayant souvent le même point de vue sur ce sujet). Ainsi, entre les enseignants qui initient à la langue et ceux qui peuvent aller beaucoup plus loin, l'utilité perçue des activités pratiques d'actualisation des connaissances a été souvent très variable.

Parmi les sessions les plus positives, nous retrouvons majoritairement de sessions visant l'apprentissage coopératif en lien avec la différenciation (macro-obligatoires pour le fondamental). D'après les commentaires laissés par les participants, nous pouvons expliquer ces brillants résultats par le souci constant des formateurs de tenir compte des réalités du terrain, « d'être proches du vécu dans les classes » pour reprendre les propos tels qu'écrits par de nombreux formés. Plus précisément, les enseignants insistent sur le fait que les outils et pistes d'applications proposés dans les formations, outre le fait d'être riches et efficaces, facilitent la praticabilité de la différenciation dans les apprentissages. Il est enfin intéressant de constater que 4 sessions travaillant la continuité et la différenciation des apprentissages pour les élèves de 10 à 14 ans se retrouvent également parmi les sessions les plus positives. Outre les commentaires soulignant les qualités et la praticabilité des outils et activités proposés en formation, les participants expriment régulièrement la richesse perçue des partages d'expériences et la valorisation ressentie par les maîtres spéciaux du fondamental au travers de ces échanges. On peut quand même regretter que dans ces sessions nous n'ayons eu en moyenne que 20% de participants venant du fondamental.

## 4.4 Formations liées au genre

Graphique n°48 : Répartition des sessions suivant leur score global



Graphique n°49 : Résultats globaux

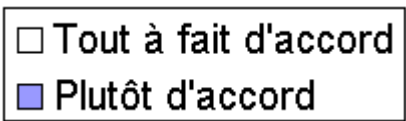
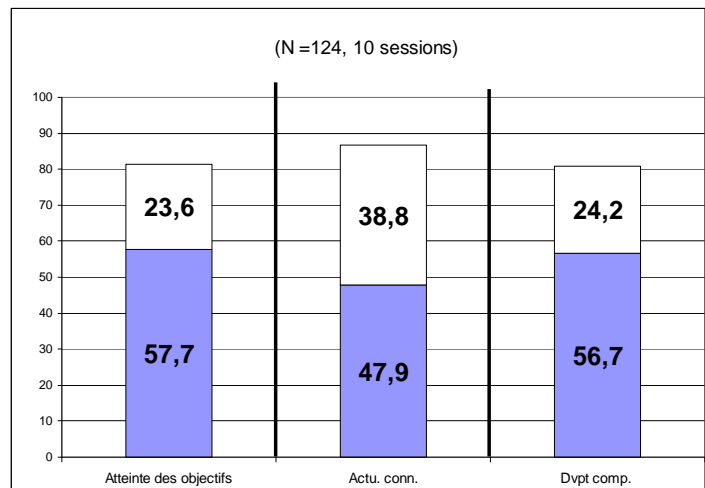


Tableau n°50 : profil du public

Ancienneté						Genre				
0-1 an	2-5 ans	6-15 ans	16-25 ans	26-35 ans	plus de 35 ans	Masculin	Féminin			
7,44%	26,45%	29,75%	17,36%	13,22%	5,79%	18,49%	81,51%			
Fonction										
Enseignant/e	Maître spécial	Puériculteur/trice	Educateur/trice	Paramédicaux sp.	Econome - secrétaire	Chef d'établissement ou directeur/trice d'école	Membre d'un C.PMS	Directeur/trice d'un centre P.M.S.	Stagiaire	Autres: chef d'atelier, accompagnateur CEFA, bibliothécaire, etc.
72,73%	5,79%	0,00%	14,05%	1,65%	0,83%	0,83%	3,31%	0,00%	0,00%	0,83%
Type d'enseignement			Niveau d'enseignement							
ordinaire	spécialisé	ordinaire et spécialisé	Maternel	Primaire	Secondaire inférieur	Secondaire supérieur	CEFA	Autres combinaisons	Aucun item choisi	
97,52%	2,48%	0,00%	0,00%	4,03%	37,10%	21,77%	0,81%	29,03%	7,26%	

Entre 2006-07 et 2008-09, l'IFC a proposé des formations portant sur la problématique de l'«Education au genre et à la diversité sexuelle» mais ne les a plus proposées en tant que telle dans le programme de l'année 2009-10. Il est donc important d'évaluer de manière plus précise les seules 10 sessions de formations qui ont pu être commandées cette année. Tous les items sont plus faibles que ceux de la moyenne générale mais cette faiblesse résulte de quatre de ces sessions surtout.

Ces formations, qui font partie du thème « relationnel », ont pour objectif principal la prise en compte de la dimension de genre dans la pratique éducative et pédagogique. Il est demandé aux formateur-trice-s de travailler des outils qui partent des interrogations des jeunes et à partir desquels les participants doivent apprendre à sensibiliser leurs élèves à l'égalité, à la mixité, à la différence et à la construction de relations respectueuses.

En 2006-07, 5 sessions de formation (107 participants) ont été commandées aux deux organismes retenus pour ce faire. L'évaluation de ces sessions de formations montrent un score global (<3 sur 4) peu positif.

En 2007-08, 11 sessions (79 inscrits) seulement ont pu être commandées, faute de demandes de participations suffisantes. L'une de ces sessions a par ailleurs fait l'objet d'une plainte au motif que le contenu et la méthodologie ne permettaient pas un transfert des acquis dans les classes. L'organisme de formation, longuement entendu dans le cadre de cette plainte n'a pas été en mesure de modifier son offre en cours d'année et n'a dès lors pas pu poursuivre la collaboration avec l'IFC.

En 2008-09, deux formations distinctes ont été organisées : la première, en une seule session (13 participants) pour l'enseignement fondamental et la seconde, en 9 sessions (111 participants) pour l'enseignement secondaire. Le premier constat réside évidemment dans le très petit nombre d'inscriptions à ces formations. L'IFC les avait pourtant présentées tant dans son programme « classique » que dans son programme de « formations collectives » mais 4 des sessions n'ont à nouveau pas pu être commandées. Nous ne voyons a priori pas de différence entre l'un ou l'autre type d'organisation : nous avons des sessions annulées des 2 cotés comme des résultats corrects et moins bons des 2 cotés également.

Quatre organismes de formation distincts ont assuré ces formations. L'un d'entre eux a bien régulé son action en cours d'année. Il a su prendre en compte les difficultés et les récriminations évoquées par les participant-e-s lors de ses premières formations. Il obtient une fois un score de 2,85 mais également 2 fois un score de 3,5 (le plus haut pour ces formations).

Par contre, pour l'un de ces 4 organismes, force est de constater que les scores de ses 3 sessions sont les plus faibles (entre 2,08 et 2,92) de tous. Celle de 2,08 a par ailleurs fait l'objet d'une plainte et d'un long travail de régulation entre les formatrices et l'IFC. Ainsi, nous avons perçu, lors de notre rencontre avec elles, leur difficulté de partir et de construire à partir des représentations et des expériences des participants sur le sujet. Elles estiment que sur ce thème, il manque un savoir collectif. C'est la raison

pour laquelle elles prennent notamment du temps en début de formation pour réexpliquer un certain nombre de savoirs, de théories. Or, cette partie apparaît comme trop théorique, lente et peu exploitable pour les participants.

Enfin, il est ressorti très clairement que la notion d'outils ne recouvre pas les mêmes réalités pour ces formatrices et pour les participant-e-s. Pour un-e enseignant-e, derrière la notion d'outil se trouve un exercice, un ouvrage, une piste méthodologique, ... qu'il-elle va pouvoir utiliser plus ou moins directement en classe. Pour les formatrices, la notion d'outils méthodologiques relatifs à l'égalité homme/femmes constitue davantage un modèle à adapter.

De façon transversale, les principales critiques lues dans les commentaires évoquent la difficulté de travailler un sujet qui reste sensible. Deux exemples peuvent illustrer cette idée : « Toute critique de la formation a été manifestement prise comme une attaque alors que nous étions tout-e-s convaincu-e-s du bien-fondé du féminisme (sic), puisque nous venions chercher les outils pour le (sic) combattre ». « Plusieurs d'entre nous ont répété qu'on nous faisait une leçon moralisatrice. Nous n'étions pourtant pas à convaincre... ».

Ces différents constats négatifs nous ont amené à modifier notre offre de formation et, au cours de l'année 2009-2010, nous avons introduit la dimension de genre comme recommandation à travailler par les formateur-trice-s dans la majorité des formations du programme de l'IFC. Il nous reviendra d'évaluer ces pratiques.

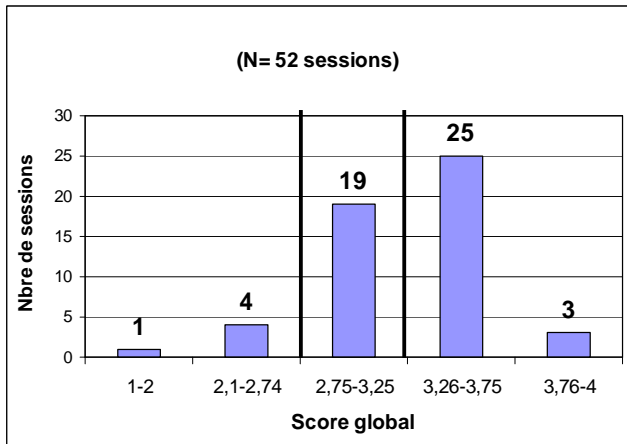
Plus positivement, relevons que les participants ont apprécié les formations qui se caractérisent comme suit :

- elles sont animées conjointement par un formateur et par une formatrice ;
- s'appuient sur des théories solides mais les présentent succinctement ;
- apportent des exemples de transfert réalistes pour le travail quotidien des pédagogues.

Et terminons par un extrait du bilan d'une des formations positives : « Les participant-e-s se sont déclaré-e-s impressionné-e-s par la découverte du sexisme dans les manuels scolaires et les médias et nous ont dit qu'ils-elles portaient un autre regard sur leur environnement et leurs propres pratiques. »

## 4.5 Prévention violence

Graphique n°51 : Répartition des sessions de formation "prévention violence" suivant leur score global



Graphique n°52 : résultats globaux

Tout à fait d'accord  
 Plutôt d'accord

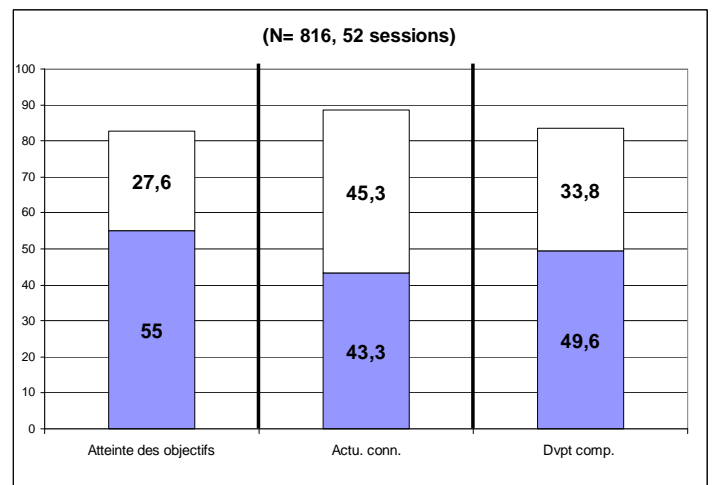


Tableau n°53 : profil du public

Ancienneté						Genre				
0-1 an	2-5 ans	6-15 ans	16-25 ans	26-35 ans	plus de 35 ans	Masculin	Féminin			
10,03%	26,32%	28,07%	17,04%	14,41%	4,14%	30,04%	69,96%			
Fonction										
Enseignant/e	Maître spécial	Puériculteur/trice	Educateur/trice	Paramédicaux sp.	Econome - secrétaire	Chef d'établissement ou directeur/trice d'école	Membre d'un C.P.M.S	Directeur/trice d'un centre P.M.S.	Stagiaire	Autres: chef d'atelier, accompagnateur CEFA, bibliothécaire, etc.
78,63%	3,11%	0,25%	11,68%	2,24%	0,87%	0,37%	0,87%	0,00%	0,50%	1,49%
Type d'enseignement			Niveau d'enseignement							
ordinaire	spécialisé	ordinaire et spécialisé	Maternel	Primaire	Secondaire inférieur	Secondaire supérieur	CEFA	Autres combinaisons	Aucun item choisi	
75,13%	22,63%	2,25%	0,25%	7,60%	40,07%	20,71%	0,98%	26,84%	3,55%	



Des formations positives et d'autres plus moyennes. La durée trop courte est soulignée de nombreuses fois. L'accent sur l'aspect « gestion », un travail sur le transfert, des formateurs en phase avec les difficultés rencontrées dans le métier sont autant d'éléments particulièrement importants dans ce domaine.

Les formations reprises sous ce thème comprennent à la fois des formations issues du programme de l'enseignement spécialisé, du secondaire et du fondamental ordinaire.

Globalement, les participants sont satisfaits mais la proportion de personnes « tout à fait d'accord » reste plus faible pour d'autres thématiques. C'est probablement la complexité de ce sujet mais aussi l'étendue des objectifs par rapport au temps imparti qui peuvent expliquer ce constat. Les objectifs ne peuvent pas être totalement atteints. En deux jours (cas de la plupart des sessions), on ne peut pas assurément estimer avoir développé ses compétences dans ce domaine, tout au plus peut-on dire qu'on a de nouvelles pistes de réflexion.

Il nous paraît important de souligner que ces formations sont suivies pour plus d'un tiers du public par de jeunes enseignants et pour 40%, par des personnes qui enseignent uniquement dans l'enseignement secondaire inférieur. Près de 80% des participants sont des enseignants mais 12% du public est aussi composé d'éducateurs.

La répartition des sessions par rapport à leur score global dégage trois grands groupes de sessions :

- 5, soit 10% « problématiques » ;
- 19 « moyennes », dirons-nous, et
- 28 satisfaisantes et pour 3 d'entre elles « très satisfaisantes » (score supérieur à 3.75), soit plus de la moitié.

Notons que des sessions sont parfois catégorisées différemment pour un même formateur et que les avis divergent parfois aussi au sein d'une même session, surtout quand les résultats sont plus faibles.

L'analyse des commentaires permet de dégager plusieurs remarques générales sur ces formations :

- Le temps de formation généralement trop court. On constate ainsi que les sessions de 3 jours ont des scores plus élevés que celles de 2 jours. La 3<sup>e</sup> journée permet en effet de faire un aller-retour avec le terrain, d'appliquer puis d'analyser les effets des outils. Corollairement, il y a des demandes de suivi, de niveau 2 et nous l'avons proposé pour 2009-10. Une expérience de suivi a déjà été expérimentée en 2008-09 mais sur 8 participants, 4 ne disposaient pas des prérequis demandés. Comment mieux gérer ce problème ? En complémentarité avec le niveau réseau de la formation ?
- le fait que dans plusieurs cas (le plus souvent dans les collectives- secondaire ordinaire), c'est la direction (ou son représentant) qui a sélectionné la formation pour la personne (« Le choix a été opéré par une personne tierce » ; « l'inscription a été faite d'autorité »). On imagine sans peine l'impact de ce fait sur le participant lui-même mais aussi sur la dynamique de groupe.
- Selon les formateurs, l'hétérogénéité au niveau de la motivation et des attentes est une difficulté mais pas celle de l'âge ni de la fonction. Par contre, avoir dans un même

groupe des participants confrontés à des problèmes relationnels extrêmes et d'autres qui ont des problèmes « mineurs » reste une difficulté très présente.

- Un obstacle difficile à franchir pour certains participants est celui d'accepter de prendre une attitude réflexive par rapport à leurs pratiques (en attente de « trucs et ficelles ») dans le cadre de ces formations, de s'impliquer dans des mises en situation ou encore l'ouverture des participants aux préoccupations des autres (individualisme). Mais cette difficulté n'est pas sans lien avec l'implication directe de certains dans des situations douloureuses ;
- L'aspect prévention plus développé que celui de la gestion est évoqué pour plusieurs formations même positives ;
- Le public des éducateurs pas assez pris en compte : nous leur avons réservé une formation spécifique cette année.

Dans les 5 sessions de formations « négatives », nous relevons toujours le fait que les contenus ne sont pas assez en phase avec la réalité des participants.

Dans les formations « moyennes », la demande de pratique (plus de mises en situation, d'applications et de solutions concrètes) est plus prégnante et constante même si on trouve aussi des commentaires en ce sens dans les formations positives. Dans certains cas, la formation est vue comme trop généraliste, abstraite. Il y a une demande d'aller vers des cas plus spécifiques. A l'inverse, on trouvera l'une ou l'autre session où les participants estiment que le formateur a trop exploité des cas particuliers vécus par des participants.

Ce que nous lisons des formations « positives et très positives » :

- l'expérimentation des techniques proposées par le formateur, son expérience, son dynamisme, son écoute, son adaptation mais aussi son humour ;
- le lien avec la pratique, le côté interactif, la mise en commun des idées, des pratiques de collègues d'écoles et de niveaux différents ;
- la réflexion, la remise en question sur sa façon de travailler même si ce n'est pas vu positivement par tous : « Beaucoup de gens se sentent secoués dans leurs certitudes lors de ces formations et c'est toujours très bien » ; « Lors de cette formation, j'ai pris conscience que certaines de mes réactions vis-à-vis de certaines situations n'était pas toujours appropriées » ;
- les retombées dans sa pratique « j'ai découvert par l'apport de cette formation beaucoup de choses auxquelles j'ai été confronté lors de ma carrière mais à laquelle je n'ai jamais eu de réponses concrètes et expliquées correctement » ; « Deux journées très constructives et très intenses qui redonnent du souffle! ».

## 5. Conclusion

En guise de conclusion, voici quelques réflexions qui se veulent constitutives de pistes d'amélioration de la qualité des formations même si nous souhaitons garder en tête les résultats positifs.

Et il est vrai qu'au terme de ce rapport d'évaluation, nous devons souligner qu'une impression positive globale se dégage. En effet, sur 1.478 sessions évaluées, nous en dénombrons 1.013 (68.5%) dont le score global est supérieur à 3.20 (8/10).

Dans la partie « approfondissement de certaines formations », nous constatons que certaines sessions (au maximum 10%) sont plus préoccupantes. C'est souvent une combinaison de plusieurs facteurs qui peut expliquer les faiblesses dans ces formations.

Passons donc en revue différents aspects qu'il serait important de mieux travailler.

Au niveau des thématiques, ce sont les formations relationnelles et sociologiques (le développement durable ou les formations liées au genre) qui ont des résultats plus faibles. Dans quelle mesure ces dernières permettent-elles un réel transfert si le temps de formation reste relativement court ? Cela a-t-il un sens de consacrer des formations à ce seul thème ? Nous avons pris l'option dans le programme des formations 2009-2010 de demander aux formateurs de travailler ces notions transversalement au sein de plusieurs formations. Il nous sera cependant difficile d'évaluer l'impact de cette prise en compte plus transversale.

Nous restons donc confrontés à la difficulté issue de la durée de certaines formations. Nous avons vu que des thématiques relationnelles, mais aussi parfois pédagogiques, nécessiteraient des allers-retours sur le terrain et un approfondissement de certaines notions. Des formations de deux niveaux sur certaines thématiques devraient pouvoir se faire. Mais cela implique clairement qu'on puisse travailler un programme de formations sur plusieurs années et non année par année.

Nous expérimentons cette année dans le cadre des formations collectives, 3 organisations avec des journées de formation distantes d'un mois pour permettre cet aller-retour avec la pratique. Mais très clairement, le fait que les deux journées ne soient pas consécutives est problématique au niveau organisationnel pour plusieurs directions, qui ont opté pour l'autre formule (deux jours consécutifs).

Le renouvellement de l'offre d'une année à l'autre reste un défi, surtout quand il s'agit des formations collectives et dans certaines des disciplines plus « confidentielles ». Un travail sur des formations de type approfondissement sur plusieurs années offrirait peut-être d'autres perspectives. Par ailleurs, dans certaines thématiques (ex. immersion linguistique – niveau fondamental), après un engouement pour cette formation, nous arrivons à une saturation des inscriptions tout en ayant des évaluations très positives.

Le respect du public cible reste aussi une préoccupation, notamment quand il s'agit de publics spécifiques (CEFA, éducateurs, logopèdes,...). Nous examinerons durant l'année 2010 les possibilités de gestion informatique de cet aspect. Mais l'incohérence entre certaines priorités définies et leur mise en œuvre est à relever. Plusieurs formations portent sur la continuité fondamental-secondaire mais ne peuvent que très difficilement réunir des publics mixtes ou alors de manière très disproportionnée. De même dans le cas de formations sur les troubles d'apprentissage, c'est avant tout les enseignants du fondamental qui devraient pouvoir être formés.

Même si c'est un élément déjà souligné dans le rapport de l'année passée, nous devons dire à nouveau que dans certains cas, on constate l'absence de véritable choix de formation. Des choix imposés ou au contraire très « laxistes » perdurent. Pourtant, dans les réunions que nous avons avec les directions pour organiser les formations collectives, nous insistons sur ces points. Ne serait-il pas important à ce niveau de travailler avec les directions à la construction d'un plan de formation qui reste un gage d'efficacité des formations ?

Au vu des résultats relatifs aux sources d'information, la circulation de l'information est un point qui mérite notre plus grande vigilance. Le site qui contient pourtant l'information la plus précise quant au contenu des formations reste peu consulté. Informer de manière fine l'ensemble des inspecteurs qui sont en contact avec les établissements pourrait-il être une piste à

creuser ? Aller vers une information papier plus sommaire mais nécessitant une consultation du site serait-il une autre piste ? Nous avons en tout cas expérimenté cette année la réalisation d'une affiche.

Le pourcentage d'activation des formations est une information à prendre en compte lors des négociations avec les opérateurs de formation afin d'éviter d'avoir une offre trop large ou trop fournie dans un thème donné. C'est notamment le cas dans les formations « actualisation des connaissances à destination des professeurs de CTPP » mais cela pourrait l'être aussi au niveau informatique ou au niveau des formations relationnelles du fondamental.

A l'inverse, nous sommes en recherche de formateurs pour certains intitulés dans certains domaines (spécialisé, C.PMS, outils d'évaluation). C'est un problème récurrent. L'expérience de recherche de formateurs cette année sur cette dernière thématique mais aussi pour le spécialisé a été peu concluante. Peu de formateurs ont pu être retenus (trouvés) pour assurer les formations en lien avec les outils d'évaluation produits par le Service général du Pilotage (C.O.E). Plusieurs intitulés du programme du spécialisé sont aussi restés sans formateurs et n'ont donc pas pu être assurés. Peut être devrions-nous lancer un appel à candidature dès le mois de janvier 2010 pour ces intitulés très spécifiques, en parallèle avec les procédures des marchés publics de telle sorte que nous puissions, durant les mois de septembre et octobre, offrir aux personnes dont le profil serait retenu, une formation de formateurs ?

Enfin, par rapport au rapport d'évaluation proprement dit, d'un point de vue méthodologique, le fait, nouveau, de catégoriser les différentes sessions d'une thématique précise complémentirement à une agglomération des résultats par individu nous semble être un élément d'analyse intéressant.

Il nous semble, suite aux rapports présentés jusqu'ici, que nous avons fait le tour de la question quant à une évaluation du type satisfaction. Bien sûr, il convient de conserver quelques éléments permettant de percevoir un souci éventuel par rapport à une session de formation. Une réflexion sera d'ailleurs menée à ce sujet avec les opérateurs de formation qui se sont portés volontaires. Mais n'est-il pas temps de réfléchir à voir plus précisément les acquis des participants et comment ils ont pu les réinvestir dans leurs pratiques ? Ceci n'est possible que sur quelques formations qu'on pourrait différencier au fil des années; mais, cela permettrait peut-être de dégager des éléments plus probants pour l'amélioration de ces formations. Nous nous devons aussi d'aller vers une évaluation moins coûteuse en temps et en énergie tout en conservant la qualité. En effet, cet exercice est multiplié par l'analyse des formations liées à de nouvelles missions de l'IFC (formation initiale des directions et de l'inspection, par exemple).